

# RAPPORT D'ACTIVITÉ 2016 HABITAT JEUNES PERPIGNAN

## Résidence ROger SidOu

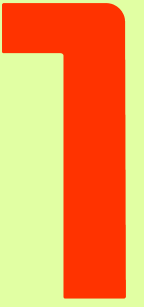


FÉDÉRATION PYRÉNÉES-ORIENTALES

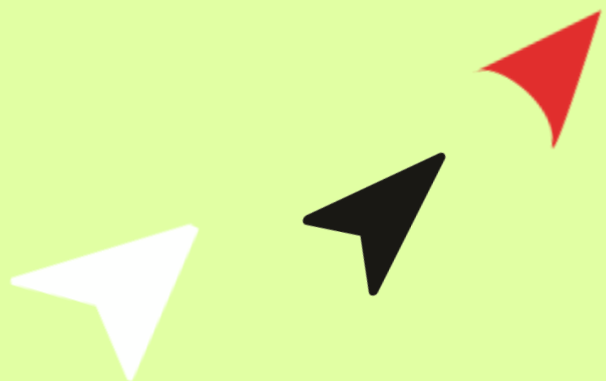
la ligue de  
l'enseignement

un avenir par l'éducation populaire

un avenir par l'éducation populaire



# UN PROJET PARTAGÉ



## TRAVAILLER ENSEMBLE...

L'association par le biais de la résidence Habitat jeunes, a rassemblé, au travers d'un comité de pilotage, un ensemble de partenaires pour conforter notre action de terrain auprès du public jeunes accueilli au sein de la résidence. Pour cela des financements sont octroyés pour l'atteinte d'objectifs avec ce public.

**Ce comité de pilotage s'est réuni à 2 reprises en 2016.**

## LES PRINCIPAUX PARTENAIRES

La Caisse d'allocations familiales des P.O, Le Conseil Général des Pyrénées-Orientales, la Communauté d'Agglomération Perpignan Méditerranée, la Ville de Perpignan, la Direction Départementale de la Cohésion Sociale, le Groupement d'Intérêt Public pour la gestion du Fonds Solidarité Logement, l'OPH Perpignan Méditerranée la Mission Locale jeunes, le Bureau Information Jeunesse.

La résidence est membre des Unions Nationale et Régionale pour l'Habitat Jeunes (UNHAJ, URHAJ).



## LES CONVENTIONS PARTENARIALES

- « La convention avec la Caisse d'Allocations Familiales des Pyrénées-Orientales, dans le cadre de la Prestation Socio Educative (PSE)
- « La convention de financement ASLL du FSL (GIP/PSL II)
- « La convention d'objectifs avec le Conseil Général des PO.
- « La convention avec la ville de Perpignan.
- « La convention Aide à la Gestion Locative et Sociale (AGLS) avec la DRJSCS
- « La convention Allocation Logement Temporaire (ALT) avec la DDCS.
- « Le Fonds de Coopération de la Jeunesse et de l'Education Populaire (FONJEP)
- « La convention avec l'OPH Perpignan Méditerranée, afin de favoriser le parcours résidentiel des jeunes sur du logement HLM.

Au-delà du comité de pilotage, le projet de la résidence est piloté par une **commission fédérale** de notre association. Elle est constituée de membres du Conseil d'Administration de la ligue de l'enseignement des Pyrénées Orientales et des membres de l'équipe éducative de la résidence.

Cette instance favorise une pratique démocratique quant aux orientations et aux décisions principales liées à l'activité de la résidence. Cette commission s'est réunie à deux reprises durant l'année.

# LE PROJET SOCIO-EDUCATIF ET L'EQUIPE DE LA RESIDENCE

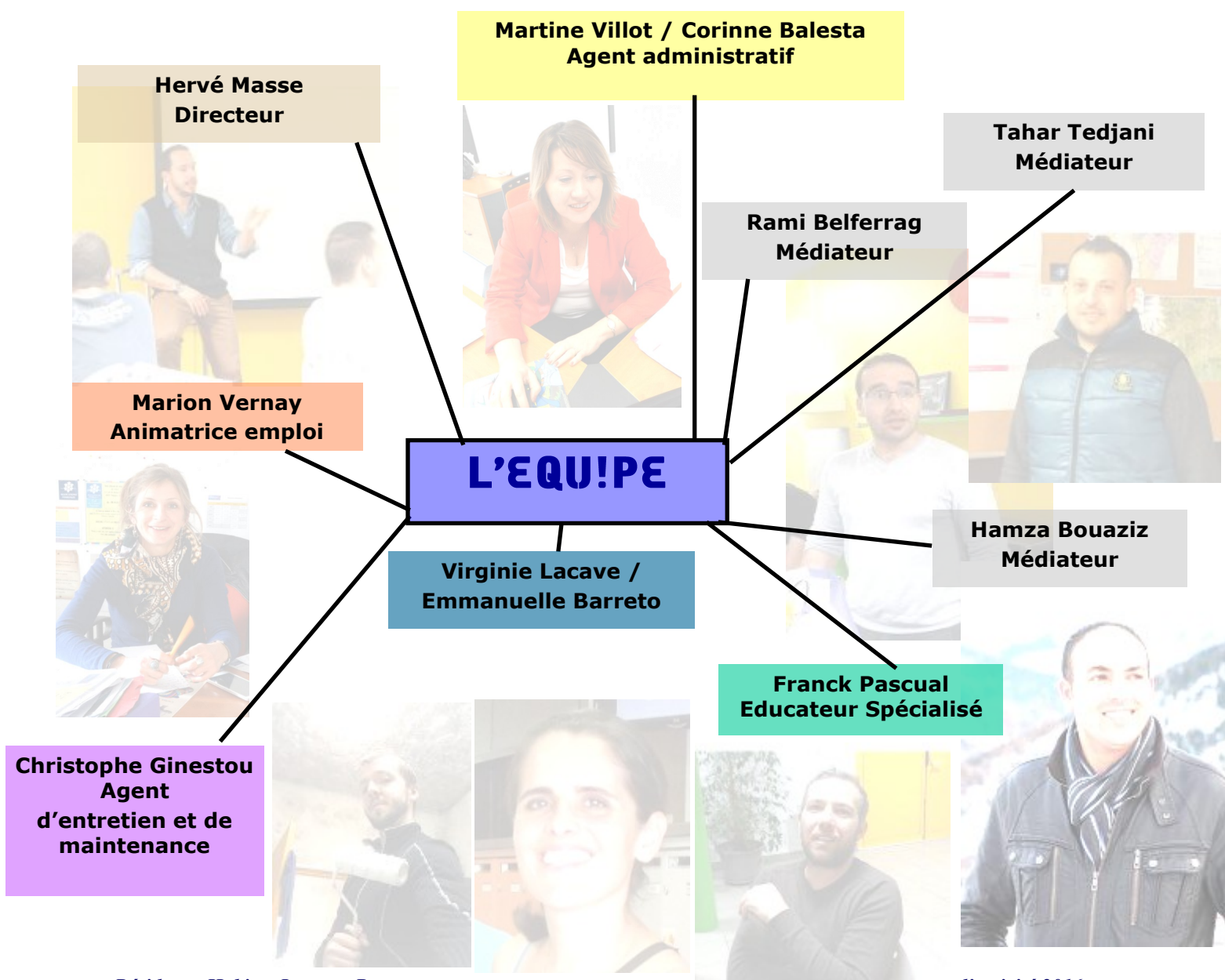
2016 a été l'année d'une longue réflexion avec l'ensemble des partenaires du comité de pilotage sur les besoins en logement pour les jeunes et certains constats en ressortent :

- Un taux de remplissage maximal
- Un délai d'attente incitant un abandon des demandes
- Une mixité sociale fragilisée
- Une baisse des logements disponibles face un allongement de la durée de séjour et la précarisation des jeunes accueillis.

Au regard des objectifs de mixité, d'ouverture à tous et de brassage des publics au niveau local, il semble nécessaire de développer la gamme logement Habitat Jeunes de manière diversifiée. Cette perspective permettrait de capter l'ensemble des publics et de favoriser par conséquent d'avantage la mixité.

Dans l'attente des préconisations du PDALPD pour répondre à la demande importante des jeunes en matière de logement autonome, la Ligue de l'enseignement souhaite répondre rapidement aux besoins identifiés afin de poursuivre les objectifs de mixité sociale et d'accompagnements différenciés inscrits dans le projet « Habitat Jeunes Roger Sidou ».

Pour ce faire, elle décide de s'engager dans une extension progressive, sur 2 ans de 26 lits supplémentaires, en « foyers soleil ». En 2016, 4 lits supplémentaires ont été ouvert dans le démarrage de celle-ci.



2

# ●BSERVATOIRE



# CH!FFRES CLEFS

## JEUNES ACCUEILLIS

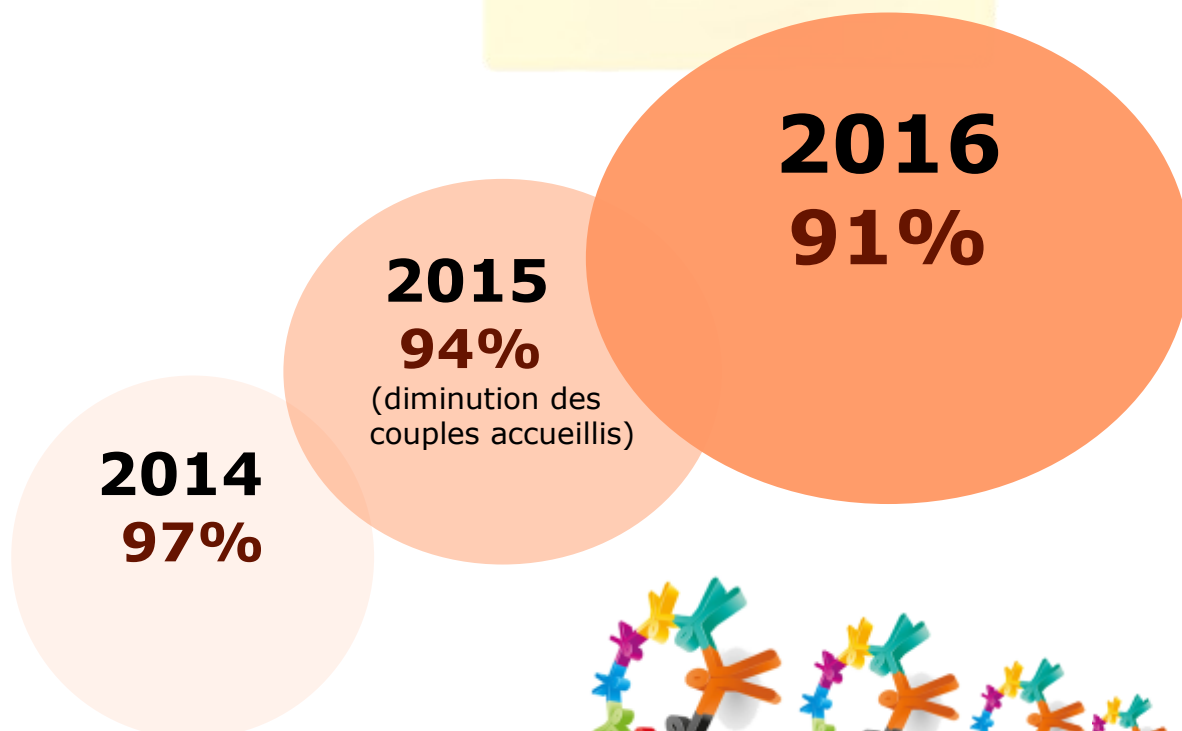
**146**

(96 hommes / 50 femmes)

## DUREE MOYENNE DE SEJOUR :

**14 MOIS**

## TAUX D'OCCUPATION (En nuitées)



# TRAITEMENT DES DEMANDES DE LOGEMENT

**174 dossiers déposés**

**67 logements attribués**



## QUELQUES CHIFFRES :

**85 dossiers examinés** en commission d'attribution logement.

**60 demandes d'information** répertoriées.

**63 dossiers classés sans suite ou réorientés.**

Plus de **45 préadmissions** effectués.



# ORIENTATION DU PUBLIC

## Les orientations par relations

représentent

# 45%

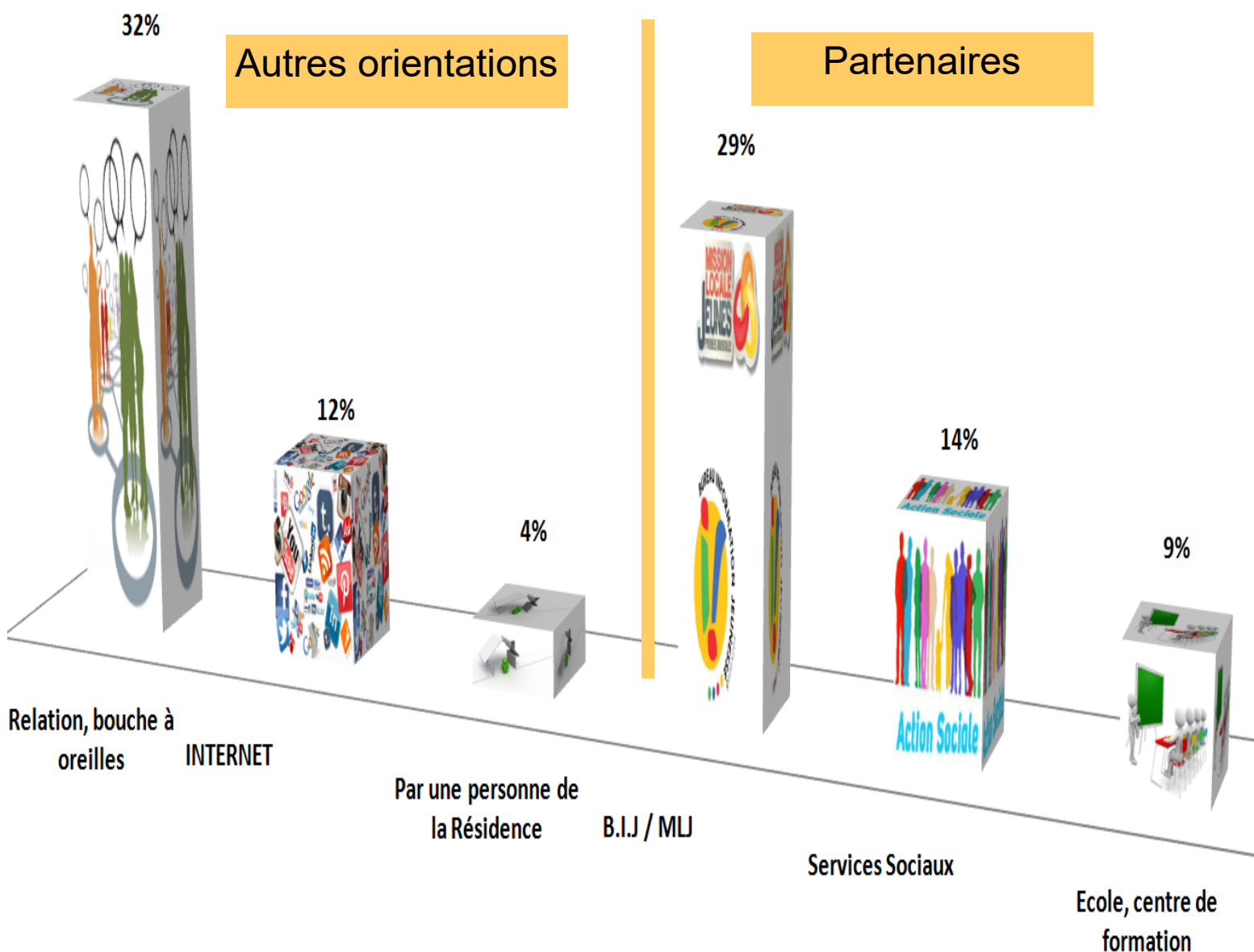
du public accueil

## Les partenaires

ont orientés

# 65 %

du public accueilli.



# AGE DES RESIDENTS

34,24 %

65,75 %



29

18



Plus de 25 ans

17 %

De 22 à 25 ans

45 %

De 18 à 21 ans

36 %



# ORIGINE GÉOGRAPHIQUE

**49 %** des jeunes proviennent de Perpignan



**12 %** des jeunes proviennent de la région Occitanie (hors 66)



**76 %** des jeunes sont originaires des Pyrénées Orientales



Autres régions et autres pays

12%

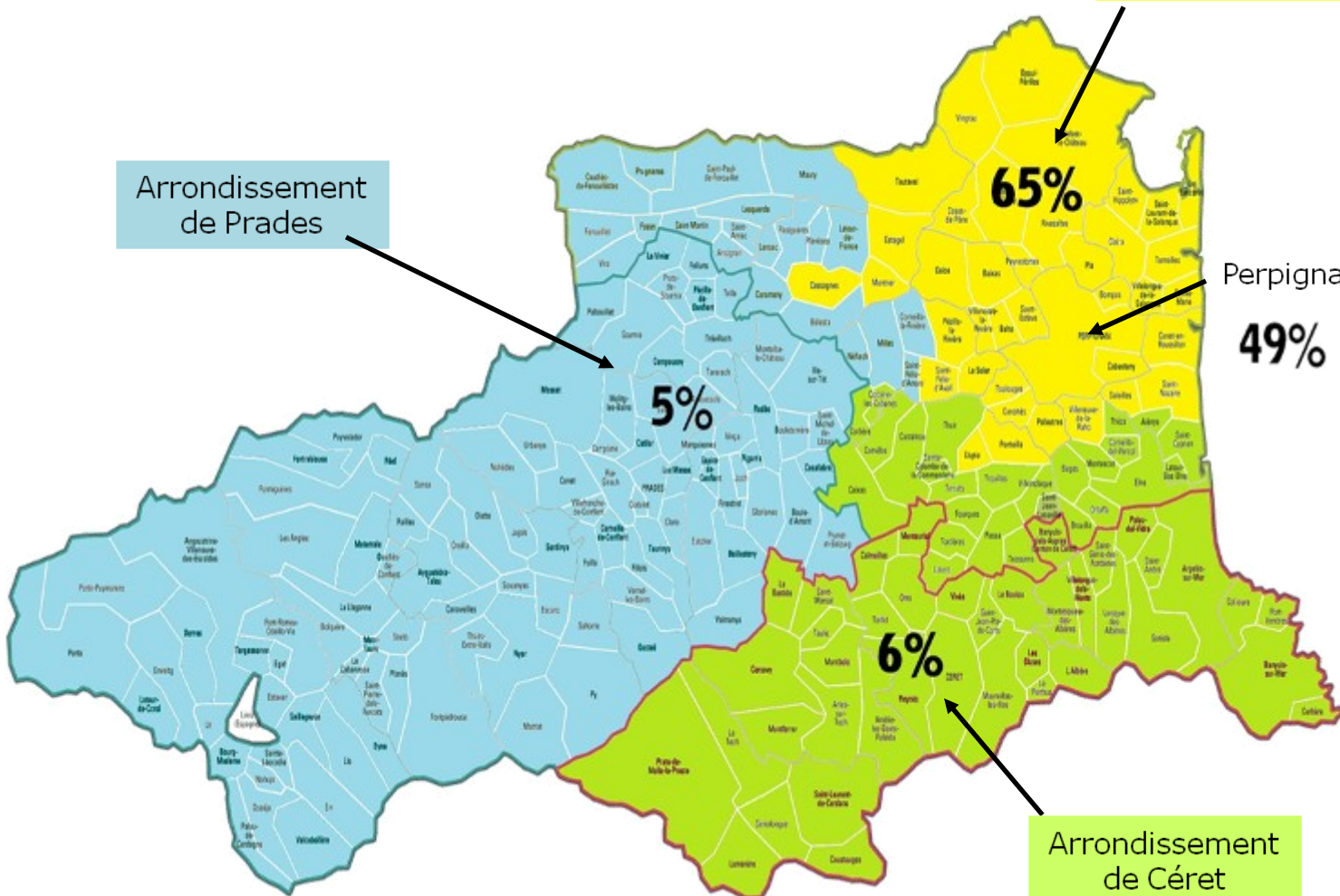
Autres départements de la région

12%

Arrondissement de Perpignan

Arrondissement de Prades

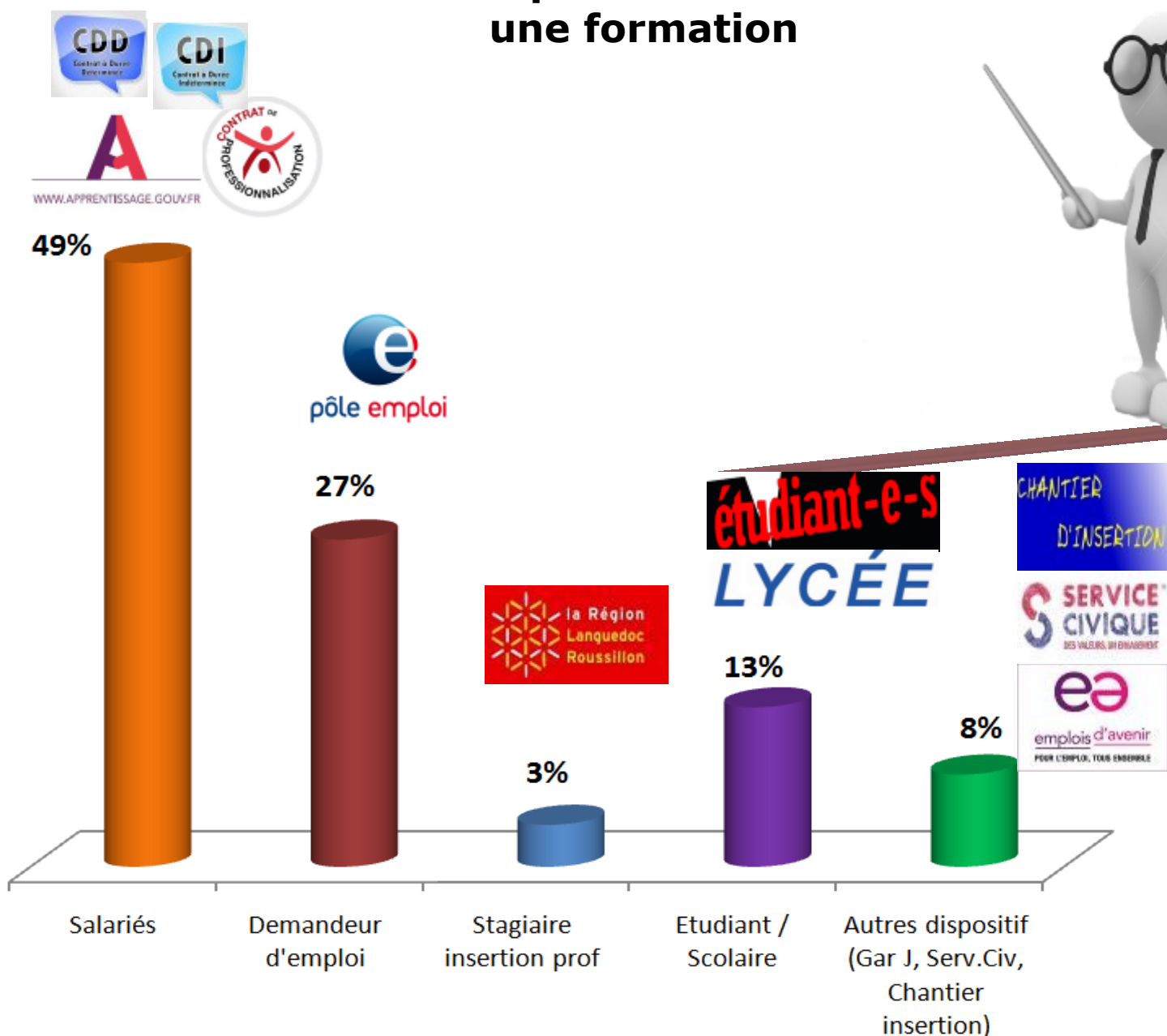
Perpignan  
49%



# SITUATION PROFESSIONNELLE

**27%** des jeunes  
sont en **recherche d'emploi**.  
Ils sont accompagnés de façon intensive  
par l'équipe éducative.

**73%** des jeunes  
ont un statut lié à une  
**activité professionnelle ou  
une formation**

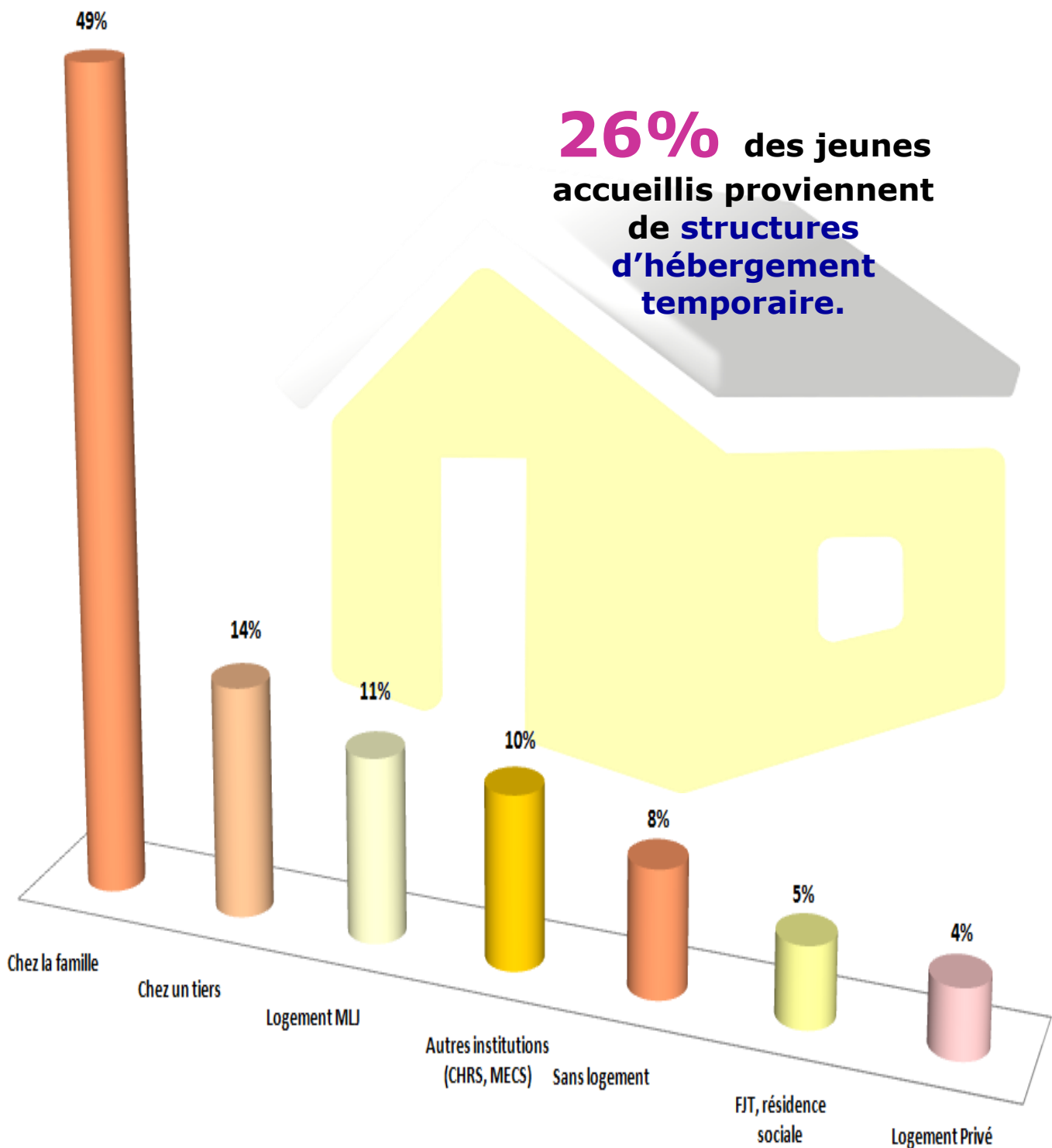


# LOGEMENT ANTER!EUR

**49%** des jeunes accueillis à la résidence proviennent du **milieu familial.**

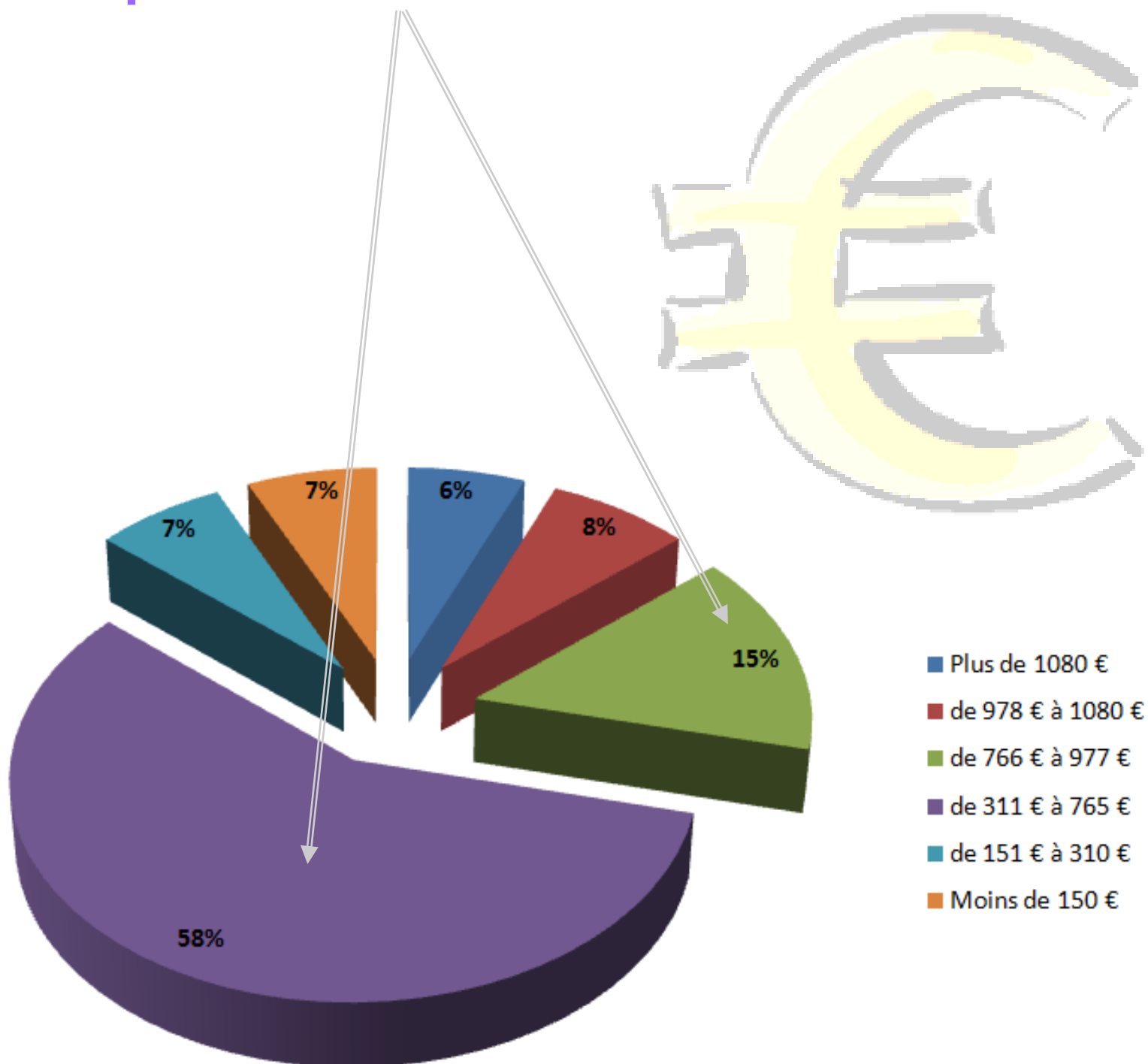
**C'est pour la plupart leur premier logement.**

**26%** des jeunes accueillis proviennent de **structures d'hébergement temporaire.**



# MONTANT DES RESSOURCES

La résidence remplit sa fonction  
en accueillant un  
public à faibles ressources



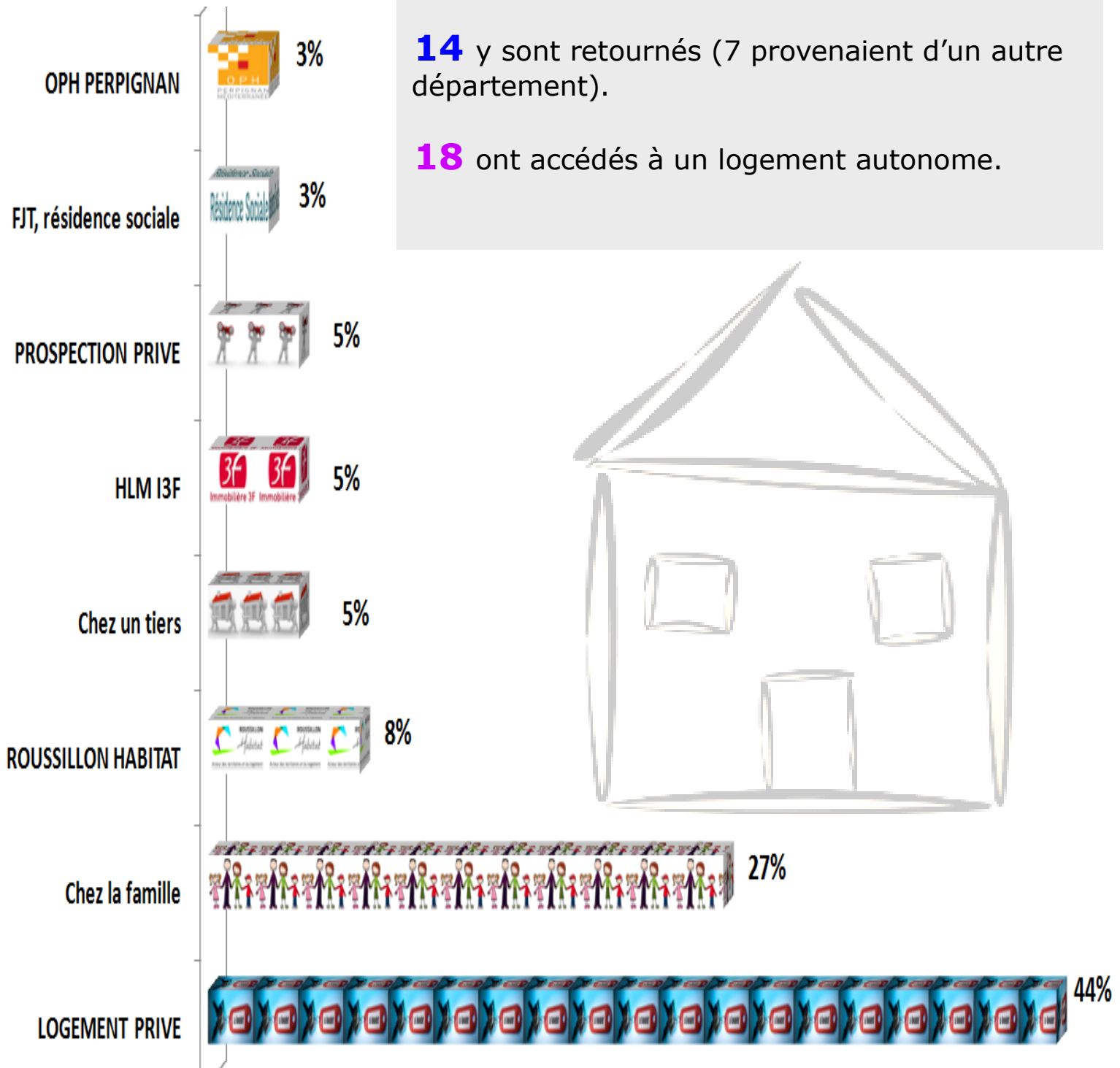
# MODE D'HABITATION A LA SORTIE

## 68% de relogement autonome

32 jeunes logés dans leur famille avant la RHJ.

14 y sont retournés (7 provenaient d'un autre département).

18 ont accédés à un logement autonome.



3

**L'ENSEMBLE DE  
NOS ACT!ONS**





# INFORMATION JEUNESSE



# NOTRE ACTION SE DÉVELOPPE AUTOUR DE 5 AXES PRIORITAIRES:

## 1/ Faciliter l'accès au **logement** et gérer correctement un petit budget

- un accompagnement-conseil sur les questions de logement jeunes,
- des offres de logement, de colocation et d'équipement de la maison,
- des ateliers-conseils sur la gestion de son budget quotidien,
- des ateliers-conseils sur le logement et la colocation

## 2/ Aider les jeunes dans leurs démarches vers **l'emploi** et les Informer sur les métiers, les formations, les perspectives économiques locales

- des offres de jobs, stages en consultation ou à l'affichage,
- la mise à disposition d'une solution bureautique, d'impression, de scan,
- un accompagnement à la réalisation de CV, lettre de motivation et à la recherche de stage ou de jobs,
- des soirées de rencontres avec les employeurs partenaires : Jobs d'été, recrutement d'animateurs, contrats en alternance...
- un accès libre au centre de ressources documentaires,
- un accompagnement collectif ou individuel à la Recherche d'Information pour l'Oriente-tion ou la réorientation

## 3/ Sensibiliser et informer sur les questions de **santé**

## 4/ Encourager l'engagement des jeunes, valoriser leurs inscriptions dans une démarche de **citoyenneté**

- La mise à disposition de l'information sur la vie pratique, les droits sociaux, les dispositifs spécifiques pour les jeunes,
- la mise à disposition d'un accès Internet pour les démarches administratives,
- un accompagnement pour les premières démarches administratives
- des offres de volontariat, d'engagement associatif, de bénévolat
- des informations collectives de partenaires sur les possibilités de Volontariat de Service Civique,
- un accompagnement-conseil sur l'usage d'Internet, des réseaux sociaux et aux outils de bureautique
- Possibilité de participation aux instances de la résidence

## 5/ Promouvoir le **vivre ensemble**

- la mise à disposition de l'information de proximité : info culture, loisirs, sports, vie quotidienne...
- Accès aux loisirs et aux vacances

INFORMATION  
JEUNESSE



# 112 ACT!ONS

Emploi, santé, logement,  
citoyenneté, vivre-ensemble

## LA PART!C!PAT!ON DES JEUNES





# LE LOGEMENT

**78** jeunes accompagnés et/ou sensibilisés aux questions logements

**5** actions collectives

**64** jeunes ont quitté la résidence

**Plus de 200** entretiens individuels

# L'ACCOMPAGNEMENT SOCIAL LIÉ AU LOGEMENT

**56 jeunes**

**Aide à la gestion  
budgétaire et  
financière**  
Travail sur  
l'assainissement  
durable de la  
situation  
financière liée aux  
impayés de loyer

**16 jeunes**

**Aide à la  
gestion du  
logement et  
suivi  
à domicile**

**65 participations**

**ARL  
Atelier de  
Recherche de  
Logement**

Afin de faciliter l'accueil de chaque résident et d'éviter le surcroît d'informations,

#### **4 étapes sont mises en place :**

rencontre 15 jours avant l'arrivée dans le logement,  
état des lieux le jour de la remise des clés,  
signature du contrat d'occupation,  
« visite post-arrivée »

« La visite post arrivée » est mise en place pour finaliser l'arrivée et évaluer les besoins liés au logement pour les

**67 nouveaux résidents**

Ce temps est également l'occasion d'instaurer une relation de confiance entre le résident et l'équipe éducative.

## **LE DISPOSITIF D'ALLOCATION DE LOGEMENT TEMPORAIRE (ALT)**

### **5 logements d'urgence**

Indispensables, ils permettent d'accueillir des jeunes en situation précaire ou en difficulté passagère, sur 3 mois renouvelable une fois.

Ce dispositif est soutenu financièrement par la Direction Départementale de la Cohésion Sociale (DDCS).

**15 jeunes** ont été hébergés dans le cadre de ce dispositif

## ACCÈS ET MAINTIEN DANS LE LOGEMENT :

L'accès au logement comporte une partie administrative dans laquelle l'équipe accompagne les résidents.

**L'accompagnement aux démarches administratives :** Ce sont des tableaux, schémas, dessins pour aider le jeune à la compréhension du système administratif... les déclarations obligatoires à effectuer dans le cadre du logement, la déclaration de ressources aux impôts, les changements de situation... les conseils apportés sur le tri des documents administratifs de la vie quotidienne, la conservation de ces documents et les méthodes de rangement, sont autant d'action mise en place pour les jeunes.

**64 états des lieux entrants**  
**65 états des lieux sortants**

Avec un travail d'accompagnement pédagogique autour de ces moments importants dans une location.

**53 dossiers**

**34 dossiers FSL**

**6 dossiers  
Loca-Pass**



**DOSSIER APL**

**FSL** Fond de Solidarité  
pour le Logement



**Des visites à domicile sont programmées tous les 2 mois** pour le relevé des compteurs électriques.

**480** visites à Domicile ont également été réalisées

### Travail sur le budget

**La bonne utilisation des locaux  
et l'intégration dans  
l'immeuble**

**Entretien et hygiène du  
logement**

**Les droits et obligations  
du résident**

**Maîtrise de l'énergie**

## LE PROJET LOGEMENT : DÉFINITION ET RÉALISATION D'UN PROJET LOGEMENT

**Dès l'entrée** dans le logement, il est demandé et notifié sur le contrat d'occupation la durée approximative de séjour à la résidence.

**L'aide** à la visualisation et à la réalisation d'un **projet logement** est effectué pour tous les résidents

**Procédure relogement** pour les 1 an de présence du résident.

« Entretien des 1 an »

Accompagnement à la recherche d'un logement

Prospection de logements auprès de bailleurs privés

Accompagnement au départ

Suivi du jeune dans le logement autonome

**29 dossiers HLM**

**26.4% des jeunes sortis en logement autonome ont été relogés dans le parc locatif HLM**



---

**33 ACTIONS COLLECTIVES**

**230 PARTICIPATIONS DE JEUNES**

**59 JEUNES SUIVIS**

---



# MODALITE D'ACCOMPAGNEMENT DES JEUNES VERS L'EMPLOI!

## 1- Un suivi individuel adapté :

- △ **Accompagnement à la définition du projet professionnel**
- △ **Accompagnement à la recherche de stage ou de formation**
- △ **Accompagnement vers l'emploi**

Chaque jeune en situation d'insertion professionnelle présente des difficultés qui lui sont propres :

- Problème de confiance en soi.
- Méconnaissance du marché de l'emploi notamment du marché caché.
- Absence de réseau relationnel.
- Difficultés liées à la valorisation du parcours personnel et professionnel.
- Absence d'organisation dans les démarches de recherche d'emploi.
- Outils et techniques de recherche d'emploi inadaptés.
- Difficultés à se confronter aux recruteurs.



Aussi, des entretiens individualisés sont proposés aux jeunes avec une régularité définie en accord avec eux et en fonction du degré des difficultés auxquelles ils sont confrontés.

- 59 JEUNES SUIVIS
- 66 CV ET LETTRES DE MOTIVATIONS RÉALISÉS
- 462 ENTRETIENS DE SUIVI DE PROJET

# EMPLOI

## 2- Un accompagnement collectif :

- 33 actions emploi :** 230 participations de jeunes  
76 participations de professionnels



# MISE EN PLACE DE L'ACT!ON JOB CONNEX!ON

Afin de renforcer les liens entre des professionnels des Pyrénées-Orientales et des jeunes du quartier Saint-Assiscle et plus particulièrement de la Résidence Habitat Jeunes de Perpignan, nous avons organisé, avec le soutien de la Politique de la Ville, quatre rencontres les réunissant, ainsi que des ateliers de préparation des jeunes en amont. A terme, l'objectif de ces rencontres était la création d'un réseau de jeunes et de professionnels.

**4 rencontres** : 75 participations de jeunes et 68 participations de professionnels

## Mars 2016 : Une soirée catalane diner-spectacle (théâtre playback)



**Participants :**

22 jeunes,

16 professionnels

## Juillet 2016 : Une soirée planxa avec constitution de binômes



**Participants :**

25 jeunes,

22 professionnels

5 producteurs locaux de l'agriculture biologique

## Octobre et décembre 2016 :

### Deux rencontres constitutives du réseau professionnels-jeunes



**Participants :**

28 jeunes,

25 professionnels

**12 ateliers de préparation des rencontres** : 64 participations de jeunes

# TISSER DES LIENS AVEC LE MONDE DU TRAVAIL :

**15 parrainages :** 15 jeunes résidents en recherche d'emploi parrainés par des professionnels de différents secteurs d'activité sur des périodes de 6 mois.

**7 rencontres avec des professionnels sur la Résidence Habitat Jeunes et visites d'entreprises :**

- △ UNAPEI 66
- △ Metro
- △ INFA
- △ Police Nationale
- △ Club FACE
- △ Présentation du service civique par la Ligue 66
- △ Présentation des métiers du sport et de l'animation par les CEMEA

## Participation aux forums de l'emploi :

- △ Forum TAF
- △ Forum de l'emploi saisonnier de Canet

**Participation aux actions du Club FACE :**

- △ Projet photos sur les discriminations dans le cadre de Visa Off
- △ Ateliers CV vidéo
- △ FACE Energie Sport

**Signature de conventions avec les partenaires de l'emploi :**

- △ **Cap Emploi** pour la poursuite de permanences à la Résidence Habitat Jeunes pour les jeunes ayant une Reconnaissance de la Qualité de Travailleur Handicapé ou en cours de demande de cette reconnaissance auprès de la MDPH
- △ **Agir ABCD** pour le soutien de bénévoles auprès des jeunes dans leurs démarches d'insertion.





**37 accompagnements santé**

**10 actions collectives**

**132 participations jeunes aux actions de santé**

## LE PROJET ALIMENTATION NUTRITION

Les préoccupations primordiales des jeunes sont de trouver un toit, se sentir en sécurité, avoir des revenus, se nourrir. La question de l'équilibre alimentaire n'est donc pas leur priorité. Encore moins pour ceux qui ont un budget très restreint et qui font face à des difficultés matérielles importantes.

Cependant un travail sur l'alimentation est nécessaire et peut contribuer partiellement à améliorer leurs situations.

### Objectifs de l'action :

- aborder la gestion de budget par le biais de l'alimentation
- Favoriser une meilleure maîtrise de leur alimentation et ainsi prévenir de la « malbouffe »
- Favoriser le plaisir de manger, la convivialité et le partage,
- Permettre de mettre en valeur les savoir-faire des jeunes tout en favorisant les échanges, les conseils pratiques et astuces pour réussir à cuisiner de manière équilibrée,
- Elargir la palette alimentaire et Faire découvrir des produits que les jeunes n'ont pas l'habitude de manger,
- sensibiliser les jeunes au gaspillage alimentaire (journée nationale)
- Sensibiliser les jeunes au tri sélectif mais également aux démarches qui participent d'une alimentation plus durable (produits locaux, commerces équitables...)



**Ateliers culinaire  
les fleurs comestibles**



**Ateliers sensibilisation au  
gaspillage alimentaire**



**Atelier : je cuisine les légumes de  
notre jardin partagé**



**Atelier à la découverte des  
produits locaux**

# LA SANTÉ, LE SOUTIEN PSYCHOLOGIQUE

La santé est un des thèmes essentiels dans l'accompagnement quotidien mis en place par l'équipe éducative.

Dans la relation de confiance engagée avec les jeunes et lors des entretiens individuels proposés par l'équipe, un travail d'écoute, de soutien psychologique et d'orientation est mené quant aux difficultés des résidents.



## 132 participations jeunes aux actions santé

Maison de Vie  
du  
Roussillon

Séances  
sportives

Examen  
de  
santé

Alimentation

2 actions  
collectives

de la CPAM,

1 intervention  
du médecin de  
la CPAM

Permanences  
trimestrielles du MAO  
à la  
résidence

Orientation  
Parenthèse,  
ANPAA et lien  
avec les CMP

Orientation  
sur le  
médecin de  
quartier

**4 permanences** du MAO

**12 jeunes** ont été accompagnés par l'équipe du Module d'Accueil et d'Orientation.

L'idée de ce partenariat, construit de façon informelle, est d'avoir pour les jeunes, une première accroche, une première rencontre avec un professionnel de la santé mentale.

Le fait que cette rencontre se déroule dans la structure est plus sécurisant pour le jeune, la présentation au MAO est ainsi faite par l'équipe de la résidence et le lien peut être mis en place.



SANTÉ



# **LA C!TOYENNETÉ**

**16 actions collectives**

**109 PARTICIPATIONS JEUNES AUX ACTIONS CITOYENNES**

**185 PARTICIPATIONS JEUNES AUX INSTANCES DE LA RESIDENCE**

**146 ACCOMPAGNEMENTS AUX DEMARCHES ADMINISTRATIVES**

# L'ACCES AUX DROITS (AIDE ADMINISTRATIVE)



L'ensemble des jeunes ont bénéficié d'un accompagnement dans leurs démarches administratives.

80 d'entre eux ont bénéficié d'un accompagnement plus soutenu.

## LES INSTANCES DE PARTICIPATION DE LA RÉSIDENCE

### Les conseils de résidents

Sous forme de participation active,

**3** conseils de résidents ont été proposés en 2016 et ont permis l'expression de chacun. (65 participations jeunes). Ce sont des occasions toutes particulières de se rencontrer et d'échanger dans un esprit de convivialité et de construction, sur tout ce qui anime la vie au sein de la résidence et ainsi donner la parole aux jeunes afin



### Le Comité d'animation

Le Comité d'animation anime la vie quotidienne de la résidence et propose un programme d'animation culturelle et de loisirs.

Piloté par l'animatrice et composé d'**une dizaine de résidents actifs**, ce comité se réunit mensuellement. Il est toutefois ouvert à l'ensemble des résidents.

Il programme les activités du mois suivant. Il est consulté afin de donner son avis sur les orientations et la gestion du budget animation. Tous les résidents peuvent accéder et s'investir au sein du Comité d'Animation, qui est un vecteur de dynamisme collectif et peut être positif pour le collectif.

***Le comité d'animation s'est réuni à 12 reprises en 2016.***





# LES ACTIONS AUTOUR DE LA CITOYENNETÉ ET DE SOLIDARITÉ

**Ateliers de sensibilisation aux gestes  
Eco citoyen**



**génération 66**



**Projet en partenariat avec le mémorial  
De Rivesaltes**



**Ateliers théâtre avec le Groupement d'Entraide Mutuelle**



**Ateliers rénovation avec le GEM**

## MAIS AUSS! ....



**Accueil d'un groupe de jeunes marocains**



**Visa off vernissage Nadia raymond  
Exposition « Les migrants »**



**Participation à Visa off  
Exposition « les discriminations »  
Avec le club face**



**Bibliothèque solidaire  
Libérez et faites voyager vos livres !**



# **LE VIVRE ENSEMBLE**

**45 ACTIONS COLLECTIVES**

**359 PARTICIPATIONS JEUNES A LA VIE DE LA RESIDENCE**

**155 PARTICIPATIONS JEUNES AUX ANIMATIONS DE LOISIRS,  
SPORTIVES ET CULTURELLES**

# DES REPAS ET SOIREEES PARTAGEES

359 participations jeunes



## Construisons la fraternité !

La **mixité** de notre résidence représente à la fois une force et une richesse que nous mettons à l'honneur lors de nombreux repas partagés.

Ces soirées sont de réels moments de **partages** et de **convivialité** essentiels aux **échanges inter-culturels** et au bien **vivre ensemble.**



Soirée halloween



Soirée interculturelles /  
accueil nouveaux résidents



Repas de fin d'année...

# LES ACT!ONS FAVOR!SANT L'ACCES A LA CULTURE, AUX SPORTS ET AUX LO!S!RS

**155 participations jeunes**

L'animation socioculturelle dans sa globalité permet de créer du **lien social** sur des temps ludiques de **découverte** et de **plaisir** .

Ces moments de partage sont aussi l'occasion de valoriser les envies et les projets de jeunes.



**Week-end ski**



**Canoë kayak**



**Soirée jeux**



**Théâtre participatif**



**Cours de Salsa**

# LES RENCONTRES INTERGENERATIONNELLES

permettent aux jeunes d'être en lien avec des personnes ressources, fortes de l'expérience d'une vie qui peuvent devenir des « parrains » .

Ainsi dans une visée de transmission, nous contribuons également à la valorisation des savoirs, savoirs être et savoir faire des personnes âgées.

Ces rencontres avec les résidents de Domitys sont l'occasion d'échanger sur des thèmes variés: philosophie, cuisine, musique, histoire...



## S'OUVRIR SUR L'ENVIRONNEMENT

Dans un soucis d'ouverture et de brassage des publics, la résidence habitat jeunes Roger Sidou ouvre régulièrement ses portes à des associations affiliées, des structures œuvrant dans le domaines de la jeunesse, de l'éducation et de la solidarité, des associations du quartier.

### LA SALLE POLYVALENTE A ÉTÉ MISE À DISPOSITION À ... .. REPRISES:

- ✦ Pour Lire & Faire Lire
- ✦ Pour ANIMAFAC
- ✦ Pour la Mutualité française (formation aux premiers secours)
- ✦ Le SAVS de l'ADAPEI
- ✦ Pour des Formations BAFA et CQP
- ✦ Pour le BIJ /DDJSCS
- ✦ Pour l'Association PARENTHÈSE
- ✦ Pour l'AFEV
- ✦ Pour la Ligue des Droits de l'Homme
- ✦ Pour le Conseil Général / RSA
- ✦ Pour l'association Léo Lagrange (Inforim)
- ✦ Société de nettoyage ???

A plusieurs reprises les différents services de la ligue de l'enseignement se sont réunis sur cet espace (réunions statutaires, formations service civique, formations des directeurs, formations des bénévoles, réunion des cadres...)



## LIGUE DE L'ENSEIGNEMENT, FÉDÉRATION DÉPARTEMENTALE PYRÉNÉES-ORIENTALES

### SIÈGE :

1 rue Michel Doutres  
66000 Perpignan  
Tél : 04 68 08 11 11  
mail fol66@laligue.org

[www.laligue66.org](http://www.laligue66.org)



### RÉSIDENCE ROGER SIDOU

5 Place Alain Gerbault  
66000 Perpignan  
Tél : 04 68 81 44 37