

RAPPORT D'ACTIVITÉ

Ligue
de l'enseignement
des Pyrénées-Orientales

2020-21

Crédits Photos

Ce rapport d'activité est constitué à 95 % de nos photographies. Nous remercions les salariés, les bénévoles, et l'ensemble de nos associations affiliées pour leur contribution.

Pour les 5% restant, nous avons eu recours à la photothèque nationale du Confédéral.

RAPPORT D'ACTIVITÉ 2020/2021 DE LA FÉDÉRATION 66 DE LA LIGUE DE L'ENSEIGNEMENT DES PYRÉNÉES-ORIENTALES

Siège social : 1, Rue Michel Doutres - 66 000 Perpignan

Responsable éditorial | **Patrick Marcel**

Conception graphique et réalisation | **David Lenoir**

SOMMAIRE

MOT DE PRÉSIDENT	4
RAPPORT MORAL	6
S'ASSOCIER	10
UNE FÉDÉRATION D'ASSOCIATIONS	11
UNE ENTREPRISE DE L'ÉCONOMIE SOCIALE ET SOLIDAIRE	11
DANS LES RÉSEAUX	12
FÉDÉRER	14
ENGAGEMENT DES JEUNES	15
CENTRE DE RESSOURCES À LA VIE ASSOCIATIVE	16
AGIR	20
ILLETTRISME ET ALPHABÉTISATION	21
LAÏCITÉ, ÉGALITÉ ET CITOYENNETÉ	23
FORMATION PROFESSIONNELLE	25
CULTURE ET PRATIQUES ARTISTIQUES	27
HABITAT JEUNES	29
SÉJOURS VACANCES	32
ACCUEILS DE LOISIRS	33
CLASSES DE DÉCOUVERTE	39
SPORT AVEC L'USEP	40
SPORT AVEC L'UFOLEP 66	42
ACCOMPAGNER	44
PROJETS FÉDÉRATIFS	45
RÉUSSITE ÉDUCATIVE	46
PARTENAIRES	49
REMERCIEMENTS	50

MOT DU PRÉSIDENT

RÉSILIENCE

De tous les mots (les maux ?) ou expressions beaucoup trop utilisés ces derniers mois et qui ont, hélas, lourdement pesé sur notre quotidien - pandémie, confinement, présentiel, télétravail, mesures barrières, pass sanitaire, autorisations de sortie, cas contact, ARN et autres du même acabit - s'il en est un que l'on peut retenir et qui peut nous redonner sourire et confiance est bien celui de résilience.

Tant pour la planète entière que, plus modestement, pour la Ligue de l'enseignement des Pyrénées-Orientales.

Assurément, la Ligue des Pyrénées-Orientales est en capacité de surmonter les chocs traumatiques causés par la pandémie voire de sortir plus forte de cette crise et espérer un avenir plus serein.

À cet optimisme plusieurs raisons.

D'abord des raisons endogènes.

La Ligue des P.-O., au cours des 25 dernières années, tout en développant des projets d'envergure, a su préserver son indépendance financière et se donner les moyens d'être un des acteurs majeurs de l'éducation populaire sur son territoire. Elle a su s'entourer d'une équipe de professionnels, de bénévoles compétents et engagés. Elle a su fédérer des associations et des structures partageant ses idéaux humanistes. Enfin, elle a su nouer des partenariats renforçant et valorisant ses actions.

Des raisons exogènes ensuite.

Les partenariats existants, qu'ils soient des collectivités territoriales, des organismes, des institutions, du milieu associatif ou des services de l'Etat ont été maintenus, reconnaissant ainsi le travail accompli et accordant leur confiance à la Ligue dans son aptitude à relever les défis de l'après crise.

À la lecture de ce rapport d'activité des différents services et comités de notre fédération, il apparaît évident que si le contenu même des actions a dû être modifié, a dû s'adapter au contexte lié à la pandémie, le travail accompli a été dense et intense avec, et c'est une constante, comment pourrait-il en être autrement au sein d'un mouvement d'éducation populaire, l'éducation et la formation du citoyen tout au long de la vie.

Enfin, comment ne pas mentionner, dans ce premier édito de président fraîchement élu, le rôle central et prépondérant de mon prédécesseur, Robert GARCIA, qui au cours des 20 dernières années, a présidé, avec la réussite que l'on peut constater, aux destinées de notre fédération.

Qu'il en soit, une fois de plus, remercié.

Michel Barthès
Président de la Fédération

RAPPORT MORAL

Le 27 novembre 2020, nous avons vécu une assemblée générale en distanciel. Cette année, malgré une cinquième vague de la pandémie annoncée comme fulgurante, nous pouvons nous retrouver en présentiel.

Au nom du Conseil Fédéral, en tant que Secrétaire Général de la fédération, il me revient de vous présenter le rapport moral qui introduit les différents rapports d'activité des services pour l'année scolaire 2020-2021. C'est de tradition puisque c'est inscrit dans nos statuts.

Le rapport moral s'articule autour des quatre dimensions de la Ligue que sont le mouvement d'idées, le mouvement complémentaire de l'école, le réseau d'associations, l'entreprise de l'économie sociale et solidaire.

Il sera suivi par les rapports d'activité des services et secteurs sportifs rédigés avec la contribution de celles et ceux qui font la Ligue au quotidien dans les Pyrénées-Orientales.

Nul n'est besoin de préciser que confinements, couvre-feu, mesures barrières et de distanciation physique, les différentes vagues de l'épidémie qui se sont succédées ont impacté l'ensemble de nos activités et celles de nos associations affiliées.

À différentes périodes de l'année écoulée, nous avons été contraints d'avoir recours à l'activité partielle. Le télétravail, selon les modalités posées par le ministère du travail, a été généralisé pour l'ensemble des personnels du siège et des services dès lors que c'était possible. Il a été levé en juillet.

Salles de spectacles et gymnase fermés, rencontres sportives scolaires interdites, protocoles sanitaires limitant le brassage des enfants à l'école et dans les accueils de loisirs péri et extrascolaires, fermeture administrative des centres d'accueil et de vacances empêchant l'organisation des classes de découvertes ... Sans commune mesure en 75 ans d'histoire de notre fédération, nombreuses de nos activités ont dû être annulées, d'autres ont été ajustées ou transformées.

Nous remercions l'ensemble de nos équipes pour leur capacité de réaction et d'adaptation. Une pensée solidaire aux animateurs et animatrices des accueils de loisirs qui ont dû faire face aux protocoles sanitaires successifs.

Quelques chiffres significatifs ! Par l'arrêt des activités sportives et culturelles, les affiliations et les adhésions tous secteurs confondus ont enregistré une forte diminution. De 285 structures affiliées et 17 425 membres en 2019, nous comptons à la fin de cet exercice 162 structures et 6 883 adhérents. Pour que cette érosion ne soit que conjoncturelle, il nous faudra renouer les contacts et coconstruire un projet fédératif répondant aux attentes de nos adhérents passés, présents, et futurs.

Nous ne connaissons pas encore les conséquences économiques et sociales d'une telle crise sur le secteur associatif et plus largement sur le secteur de l'économie sociale et solidaire. Le point d'appui à la vie associative et le dispositif local d'accompagnement seront mobilisés pour répondre tant que possible aux demandes des structures pour retrouver leurs adhérents, pour redynamiser leurs activités.

La crise du COVID-19 a aggravé les inégalités et notamment pour les plus défavorisés. La fermeture des écoles a entraîné des difficultés des élèves de milieu modeste, confrontés à un manque de matériel, à des problèmes de connexion internet ou à l'absence d'aide parentale.

Élèves numériques, parents numériques, seniors numériques, la prédominance d'une société numérique nous appelle à la réflexion et à l'action, et ce en mobilisant des pratiques numériques vertueuses et responsables.

Dans un environnement en forte mutation, face à de nouveaux enjeux éducatifs, de nouvelles politiques publiques émergent. Fruit de la reconnaissance de nos propositions pour les territoires et leurs habitants, de notre capacité à intervenir, nous répondons aux sollicitations dès lors qu'elles s'inscrivent dans notre projet associatif.

Nous remercions l'ensemble des services de l'Etat, les collectivités locales et territoriales, les organismes sociaux pour leur confiance et leurs soutiens renouvelés.

Si comme l'écrit Hannah ARENDT dans « La crise de la culture », « Une crise ne devient catastrophique que si nous y répondons par des idées toutes faites » nous pouvons noter que le ralentissement de nos activités nous a contraints à ouvrir des parenthèses que nous avons mis à profit pour donner des perspectives encourageantes et constructives.

Ainsi,

L'équipe agissant sur la formation s'est mobilisée sur la certification Qualiopi, certification obtenue en septembre.

Les rencontres avec de nouveaux élus suite aux élections dernières élections ont favorisé l'émergence de nouveaux territoires de diffusion culturelle.

Prenant en compte des départs annoncés de salariés cadres ou assistants dans les 5 prochaines années, après avoir bénéficié, en 2020, d'une expertise « zoom RH » financée par Uniformation, le Bureau a travaillé sur un organigramme projeté en vue d'adapter les emplois, les effectifs aux exigences et aux évolutions des champs d'interventions de la fédération.

Sous la conduite de Guillaume Sanchez, membre de notre bureau, nous avons repris le travail d'actualisation de notre projet fédéral. Place du bénévolat et du volontariat, urgence climatique et transition écologique, nouvelles causes humanitaires, éducation numérique, compréhension du principe de laïcité, lutte contre toutes les formes de discrimination ou de rejet social, promotion de l'égalité entre les femmes et les hommes, ouverture aux cultures du monde, des premières pistes de travail ont été posées. Il s'appuiera sur l'expertise d'acteurs de la Ligue qu'ils soient salariés, bénévoles, volontaires, dirigeants d'associations affiliées ou partenaires.

Plus que jamais, il nous faut affirmer notre mission de défense du principe de Laïcité, qui garantit nos libertés de conscience, d'opinions et celui de croire ou de ne pas croire.

Samuel Paty, professeur d'histoire Géographie a été assassiné le 16 octobre 2020 parce qu'il transmettait à ses élèves les valeurs de la République, à travers la formation d'un esprit critique et la compréhension de ce qu'est la liberté d'expression. Nous avons été bouleversés par ce crime barbare.

Nous souscrivons pleinement à la lutte contre toutes les formes de radicalisation et de séparatismes

La République appelle un combat sans cesse recommencé. Elle réclame des militants. Ce combat demande des forces. La Ligue en sera.¹

Au sein des écoles et établissements scolaires, sur les temps péri et extrascolaires, que ce soit, avec Discrimétrages, Jouons la carte de la fraternité, via nos expositions, ou encore en animant le dispositif Juniors

¹ Faire République – 97^{ème} de la Ligue de l'enseignement - Marseille 2019

Associations, nous apportons notre concours aux parcours citoyens des élèves pour qu'ils prennent progressivement conscience de leurs droits, de leurs devoirs et de leurs responsabilités.

Les formations civiques et citoyenne en direction des volontaires du service civique, le parcours coordonné par l'UFOLEP en direction de jeunes ni étudiants, ni en emploi, ni en formation continuent l'action de l'Ecole.

Nous réfutons l'article publié par un grand média de la presse écrite, « Ecole. Comment on endoctrine vos enfants », qui attaque les enseignants en général et la Ligue de l'enseignement en particulier. Nous réaffirmons nos actions contribuant à la lutte contre les discriminations, pour la promotion du vivre ensemble.

Hannah ARENDT nous dit encore « La pluralité est la condition de l'action humaine »

Ce 15 novembre 2021, notre Président Michel Barthès a signé la charte pour la diversité.

Par cette signature, il a réaffirmé que dans les projets que nous portons dans le domaine de la culture, du sport, des vacances, du vivre ensemble, de la citoyenneté, de la solidarité, de la laïcité et de bien d'autres encore, nous vivons et nous faisons vivre la diversité.

Cette diversité permet à chacun et à chacune de donner aux autres et de recevoir des autres.

Chaque individu tantôt sachant, tantôt apprenant, par des interactions et des échanges multiples et variés, contribue à élever le niveau commun et individuel des connaissances et des compétences.

Plus que jamais nous devons affirmer que si nous sommes tous égaux mais aussi tous différents, que si nous sommes tous différents nous sommes, aussi, tous égaux.

L'éducation est notre grande cause, la laïcité est notre grand combat, la démocratie est l'idéal de la Ligue.²

À Strasbourg, en juin 2019, nous déclarions que la démocratie devait conjuguer le respect de chaque personne, la recherche de l'intérêt général et la promotion du dialogue. Cette démocratie, les citoyens en sont les acteurs, les associations réunies dans la Ligue un laboratoire.

Notre démocratie représentative se trouve fragilisée. Nous nous inquiétons d'une abstention croissante.

Nous sommes convaincus de la nécessité du développement du pouvoir d'agir.

La création de groupes informels, d'associations à l'initiative de citoyens, suscitée par de nouvelles façons de considérer la vie, de vivre et d'agir ensemble nous interpelle.

Nous devons accompagner les associations que nous fédérons ou que nous rencontrons au sein du centre de ressources à la vie associative pour qu'elles contribuent efficacement demain à former et préparer les citoyens à participer à la transformation de la société, à faire société.

Nous devons soutenir, accueillir de nouvelles dynamiques, comme les tiers lieux, vectrices d'intelligence collective et sources de créativité.

Plus que jamais, là où on agit, nous devons participer à l'acquisition des compétences sociales nécessaires au dialogue, au débat, au construire ensemble, et ce dès le plus jeune âge.

Plus que jamais nous devons éduquer au suffrage universel, non pour faire des candidats, non pour faire des élections mais des électeurs.

² Appel de La Ligue de l'enseignement – 98^{ème} congrès – 150 ans – Strasbourg 2016

Quand on reproche à la Ligue de faire de la politique, nous répondons que nous sommes des observateurs des évolutions sociales et sociétales ; et là où nous intervenons, nous le faisons en qualité de témoins et non de porte-parole.

Par sa finalité transformatrice de la société, son objectif de contribuer à l'émancipation individuelle et collective, son attachement à une pédagogie active et participative, sa reconnaissance d'un droit à l'expérimentation et à l'innovation, l'éducation populaire n'a rien perdu de son projet fondateur.

Parce que l'éducation populaire irrigue la société et joue un rôle capital pour contribuer à faire et refaire société :

Nous réaffirmons son approche bienveillante, sa reconnaissance en les capacités de chacun, ses méthodes actives,

Nous réaffirmons sa volonté d'émancipation des femmes et des hommes, quelles que soient leurs origines,

Nous réaffirmons son approche critique pour permettre de rechercher des formes de vie en commun et des espaces nouveaux.

La Ligue en France et plus précisément dans les Pyrénées-Orientales participe à la construction d'une société inclusive garantissant à chacune et à chacun l'exercice d'une citoyenneté pleine et entière dans une République Laïque.

Cet engagement sera le fil conducteur de notre projet fédéral que l'on souhaite le plus partagé.

Nous remercions par avance toutes celles et ceux qui par leurs contributions nous soutiendront dans cette belle mission.

Nous vous souhaitons une belle assemblée générale.

Protégez-vous.

S'ASSOCIER

Conjuguer une approche globale des enjeux de société avec une capacité à agir au plus près des besoins, grâce à un fort ancrage local.

UNE FÉDÉRATION D'ASSOCIATIONS

La Ligue de l'enseignement des P.-O. fédère des **associations locales**, des **personnes morales** et des **adhérents à titre individuel**. Elle est l'un des premiers réseaux d'éducation populaire du département. Elle contribue à l'**animation de ces associations** et à la **défense de leurs intérêts**.

Outre une offre de **prestations techniques, d'assurances** et de **formation de bénévoles**, la Ligue de l'enseignement des P.-O. soutient la fonction d'employeur, **accompagne et aide** le projet associatif de chaque association ainsi que ses projets ponctuels. Elle souhaite, enfin et surtout créer des synergies entre les **acteurs de la vie associative** et développer des **partenariats** entre les réseaux existants.

CHIFFRES-CLÉS

162 STRUCTURES AFFILIÉES

UFOLEP : 67 ; USEP : 54 ; LIGUE 66 : 38

6 863 ADHÉRENTS

UFOLEP : 2578 ; USEP : 3848 ;

Associations non sportives : 328 ; UFOPASS : 109

22 ADMINISTRATEURS

28 RÉUNIONS STATUTAIRES

10 commissions (Formation, Habitat Jeunes, RH), 12 réunions du bureau, 6 réunions du Conseil fédéral

1660 H DE BÉNÉVOLAT

Les associations affiliées agissent tout au long de l'année dans de multiples domaines : **sportif, culturel, artistique, social, solidaire, de prévention, de santé, de bien-être et de loisirs**. Elles sont implantées sur l'ensemble du territoire **urbain et rural** départemental.

Grâce à leurs dynamiques associatives, à leurs actions et aux engagements quotidiens de leurs membres, ces associations contribuent à la richesse de notre **département** et au **renouveau de l'action culturelle, citoyenne et solidaire** du territoire.



UNE ENTREPRISE DE L'ÉCONOMIE SOCIALE ET SOLIDAIRE

La Ligue de l'enseignement des Pyrénées-Orientales est une entreprise de l'économie sociale et solidaire qui s'inscrit dans une vision **responsable et citoyenne** de l'économie, replaçant l'humain au cœur des échanges. Elle axe son fonctionnement autour de besoins identifiés sur un territoire. Elle développe ses actions, ses services dans l'utilité sociale ou l'intérêt général.

La Ligue de l'enseignement applique la Convention Nationale **ECLAT** pour l'ensemble de ses salariés. Elle est adhérente à **Hexopée**.

CHIFFRES-CLÉS

401 SALARIÉS

153 animateurs.trices CEE (contrats d'engagement éducatif)

57 interprètes

64 CDD

122 CDI 4 enseignants détachés

Au 31 août 2021

104 CDI (73 femmes/31 hommes)

62,46 ETP

Index de l'égalité professionnelle entre les femmes et les hommes (pour 2021 selon les données 2020) : 92/100

EMPLOIS AIDÉS

1 CAE (adulte-relais)

7 postes FONJEP

Budget : 4 582 080 €

Subventions : 1 285 010 €

Charges de personnel : 2 942 580 €

Faire vivre et faire valoir une conception de l'association comme corps intermédiaire doté d'une **fonction civique, politique, et sociale** : cela suppose de proposer sur tous les territoires des espaces qui font se croiser les initiatives citoyennes portées par des associations, des organisations de **l'Économie Sociale et Solidaire** — ESS, ou des habitants bénévoles.

Des représentants de la Ligue 66 portent les contributions du mouvement et partagent son expertise avec de nombreuses institutions publiques, collectifs et associations qui intéressent ses champs d'intervention.

Éducation

Comité de pilotage des projets éducatifs de territoire de Perpignan et de Villelongue-de-la-Salanque

Comité de pilotage de la convention territoriale globale de la CC des Aspres

Comité technique de la convention territoriale globale de Perpignan

Comité du Plan de Lutte contre les Discriminations de Perpignan Méditerranée Métropole

Conseil de Faculté Lettres et Sciences Humaines — UPVD

Conseil Pédagogique de la Licence Professionnelle « Coordination Petite Enfance » — FDE Perpignan

Réseau d'Écoute, d'Appui et d'Accompagnement des Parents (REAAP)

Université de Perpignan – UPVD

Logement

Commission de médiation DALO

Union Régionale pour l'Habitat des Jeunes

Agence Départementale d'Information sur le Logement

Coordinations associatives

Association départementale des transports éducatifs pour l'enseignement public

Comité départemental d'action laïque

Comité départemental de la Jeunesse au plein air

Solidarité laïque

Vie associative et Économie sociale & solidaire

Comité d'appui DLA (Dispositif Local d'Accompagnement)

Réseau des partenaires de la plateforme PASS 66 du Conseil Départemental

Comité territorial du mois de l'ESS

Pôle de développement de l'ESS des P.-O.

Associations et fondations fédérées

Fondation Krüger

Lire & faire lire 66

Jeunesse et Éducation Populaire

Bureau Information Jeunesse des P.-O.

Association départementale des Pupilles de l'enseignement public

Commission départementale d'attribution Médailles « Jeunesse et Sport »

Culture

Réseau en scène

FÉDÉRER

Renouvelant son offre et ses espaces d'engagement, la Ligue de l'enseignement se dote d'une politique volontariste de développement du bénévolat et de l'engagement.

ENGAGEMENT DES JEUNES

SERVICE CIVIQUE

Il a pour ambition de faire émerger une **génération engagée**. Il n'est ni un emploi ni un stage. C'est un temps d'engagement volontaire offert aux **jeunes de 16 à 25 ans** (30 ans pour ceux en situation de handicap), qui souhaitent se consacrer aux autres pendant 6 à 12 mois de leur vie et profiter de cette période pour mûrir, s'enrichir humainement et gagner en conscience citoyenne et maturité personnelle.

Chaque année, la Ligue 66 accueille des jeunes volontaires de tous les horizons et sur des thématiques de missions variées : **solidarité, santé, mémoire et citoyenneté, éducation pour tous, culture et loisirs, environnement, sport.**

Certains de ces jeunes s'engagent auprès de nos associations affiliées, associations qui partagent une conception responsable du Service Civique.

En accueillant un volontaire, elles s'engagent à respecter notre charte éthique :

- Ouvrir le Service Civique à tous les jeunes,
- Veiller à ce que le volontariat ne fragilise ni l'emploi ni le bénévolat,
- Lutter contre la précarité des jeunes,
- Donner aux jeunes les moyens d'être acteurs de leur mission,
- Accompagner les volontaires,
- Faire participer pleinement les volontaires à la vie d'un mouvement.

CHIFFRES-CLÉS

45 VOLONTAIRES

22 auprès de la Ligue de l'enseignement

23 auprès de 16 structures affiliées (intermédiation)

276,5 MOIS D'ENGAGEMENT

17 MISSIONS DIFFÉRENTES

JUNIOR ASSOCIATIONS

Créé en 1998, le dispositif **Junior Association** permet aux jeunes de se regrouper et de fonctionner telle une association loi 1901. L'idée, simple, consiste à garantir à ces **associations de jeunes des droits similaires aux structures** déclarées en préfecture, en leur permettant de souscrire une assurance responsabilité civile des mineurs, d'ouvrir un compte, grâce à un partenariat avec un établissement bancaire, d'accéder à des informations ou des conseils utiles sur les démarches entreprises. Ils profitent aussi de l'expérience et du savoir-faire des membres fondateurs.

Le Réseau national des Junior Associations propose une démarche d'habilitation valable une année scolaire et renouvelable. Pas de déclaration en préfecture : le **Réseau national fournit le cadre juridique** nécessaire pour que les intéressés puissent mettre en œuvre leur projet collectif.

Pour ce dispositif, la Ligue 66 met à disposition un interlocuteur, nommé **Relais Départemental**. Il a pour rôle et fonction de porter l'information sur le dispositif auprès des jeunes et des diverses structures jeunesse, de soutenir la construction des projets jusqu'à la création des Juniors Associations, de les accompagner en apportant une contribution pour les réalisations des projets et un soutien dans l'ensemble du suivi administratif et comptable, de les suivre en veillant aux respects des règles du fonctionnement associatif, d'animer et valoriser les actions en organisant des rassemblements alternant des temps de formation, de mutualisation et de valorisation.

Dans les P.-O., c'est la Ligue 66 qui accompagne les **16 JUNIOR ASSOCIATIONS en 2020-2021.**

CENTRE DE RESSOURCES À LA VIE ASSOCIATIVE

DISPOSITIF LOCAL D'ACCOMPAGNEMENT (DLA)

Depuis le 1^{er} janvier 2020, la Ligue de l'enseignement, suite à l'appel à projet 2020/2023, est structure porteuse du **Dispositif Local d'Accompagnement — DLA** dans les Pyrénées-Orientales.

Le Dispositif Local d'Accompagnement (DLA) accompagne les structures d'utilité sociale de l'Économie sociale et solidaire (ESS) dans la consolidation et le développement de leurs emplois. Porté sur l'ensemble du territoire, il propose un accompagnement sur mesure et gratuit sur plusieurs thématiques :

- **Stratégie & projet** : Projet associatif, Gouvernance, Utilité Sociale, Création émergence d'une activité.
- **Ressources humaines & organisation interne** : Fonction employeur, Organisation interne, Gestion et développement des compétences, Environnement de travail, QVT.
- **Modèle socio-économique & gestion financière** : Diversification des financements et de l'activité, Outils de gestion, Comptabilité, Fiscalité, Restructuration économique et financière, Adaptation aux obligations réglementaires, Stratégie commerciale et de communication.
- **Mutualisation, partenariat, filière** : Dynamique partenariale et de coopération, Mutualisation, Rapprochement, Fusion, Accompagnement de filières, Relation aux pouvoirs publics.

En fonction de la problématique traitée, l'accompagnement DLA peut être individuel ou collectif et durer entre 2 mois et 2 ans.

Il se déroule selon 4 grandes étapes :

1. **Accueil** : temps d'échange et d'information pour notamment déterminer la pertinence d'une intervention DLA.
2. **Diagnostic partagé** : réalisation, avec la structure, d'un diagnostic de sa situation, de sa capacité de consolidation économique et de ses besoins d'appui.
3. **Définition du parcours d'accompagnement** : Au terme du diagnostic partagé, le chargé de mission DLA et la structure accompagnée hiérarchisent et priorisent les axes de changement. Sur cette base, le DLA construit puis partage avec la structure accompagnée un parcours d'accompagnement qui s'inscrit dans la durée.
4. **Suivi** : suivi du plan d'accompagnement par le DLA qui en mesure son impact sur le développement des activités et des emplois.

Le DLA peut aussi proposer des accompagnements collectifs afin d'accompagner les associations sur des problématiques partagées.

CHIFFRES-CLÉS

58 STRUCTURES ACCOMPAGNÉES

(ayant bénéficié d'un diagnostic, d'une ingénierie ou d'un suivi post-ingénierie)

17 ACCOMPAGNEMENTS INDIVIDUELS

4 ACCOMPAGNEMENTS COLLECTIFS
collectifs bénéficiant à 33 structures



**LE DISPOSITIF LOCAL
D'ACCOMPAGNEMENT DE L'ESS**
PYRÉNÉES-ORIENTALES

POINT D'APPUI À LA VIE ASSOCIATIVE (PADVA)

Le Point d'Appui à la Vie Associative est l'un des outils que la Ligue de l'enseignement met à disposition des **responsables associatifs**, en complément des équipes des centres de ressources départementaux, pour **accompagner** ceux-ci dans leur mission bénévole.

Son objectif est de favoriser l'émergence et le développement de projets collectifs en apportant des aides, des outils et des accompagnements spécifiques. Les bénévoles associatifs se heurtent à des **questions** de tout ordre, notamment **réglementaires, fiscales et sociales**.

Afin de les accompagner, le P.A.D.V.A **écoute, renseigne, oriente, forme, informe les bénévoles et professionnels associatifs**, en leur offrant un soutien personnalisé sur la base d'entretiens individuels. Cela se traduit par un accueil pour une première information, une mise à disposition d'outils, une aide à la rédaction de documents et formulaires administratifs, l'organisation de **réunions d'information et d'ateliers formatifs**, une orientation des associations et des porteurs de projets vers des services spécialisés.

Cette année, le contexte sanitaire lié à l'épidémie de la COVID-19 a conduit à repenser le système d'accompagnement. Labellisé **Point d'Appui au Numérique Associatif**, le CRDVA a développé des temps d'échange avec les bénévoles et les dirigeants associatifs en faisant appel à de nouveaux outils numériques. Dans cette perspective, nous avons inauguré une **plateforme** en ligne

dédiée au **mécénat** d'entreprise au mois de janvier 2021 et entrepris son animation au travers de différents temps de rencontres et d'informations.

Aussi, avec la volonté de se rapprocher au plus près des territoires les plus éloignés et de remplir au mieux nos missions d'accompagnement, le CRDVA organise désormais des **permanences hebdomadaires** dans les sous-préfectures de **Céret** et de **Prades**.

Nous avons également animé un module formatif sur la gouvernance associative le mardi 15 décembre 2020 en partenariat avec le **CRIB 66** et avec l'intervention de Mme Anne-Marie ALCOLEA BURETH, enseignante-chercheuse en Économie Sociale et Solidaire à l'Université de Perpignan Via Domitia.

CHIFFRES-CLÉS

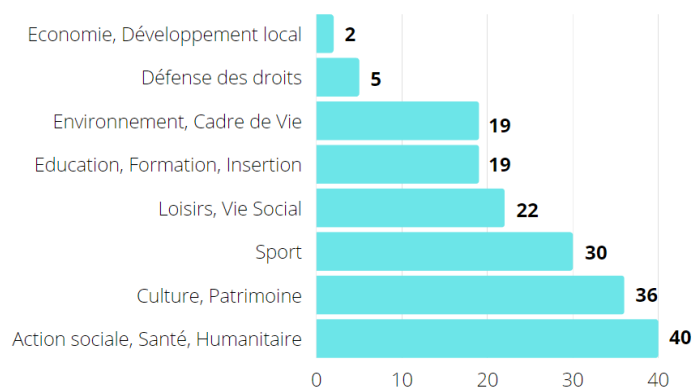
353 ACCOMPAGNEMENTS

(191 appels téléphoniques, 231 emails envoyés, 94 rencontres physiques ou en visioconférence)

173 ASSOCIATIONS en accompagnement individuel

24 ATELIERS FORMATIFS (160 associations

(dans le cadre de nos accompagnements collectifs, autour de différentes thématiques liées à la vie associative : sources de financements (mécénat d'entreprise, crowdfunding, financements publics, appels à projets France Relance, etc.), outils de communication, comptabilité associative (logiciel BasiCompta), outils numériques, vie statutaire, gouvernance, fiscalité, social, mobilisation des bénévoles, etc.)



Classement des associations par secteurs d'activités

CELLULE D'APPUI DU SERVICE CIVIQUE

En juin 2015, la Direction Départementale de la Cohésion Sociale des Pyrénées-Orientales (actuel **Service Départemental à la Jeunesse, à l'Engagement et aux Sports**) a missionné la Ligue 66 pour l'animation gratuite d'une cellule d'appui du Service Civique.

L'accompagnement de la cellule d'appui s'adresse aux structures souhaitant s'engager dans une démarche d'accueil de jeunes volontaires sur une mission d'intérêt général.

La cellule d'appui :

- **informe** sur le cadre juridique et l'esprit du dispositif ;
- **aide** à la définition des missions répondant aux besoins du territoire et aux critères d'accessibilité définis par la loi ;
- **accompagne** à l'obtention d'un agrément auprès des services de l'État ;
- **participe** à l'identification de candidats ;
- **apporte une assistance** administrative durant toute la durée d'accueil des volontaires (édition du contrat, bilans, ELISA, ruptures, etc.) ;
- **coordonne** le parcours d'accompagnement des organismes d'accueil, la formation des tuteurs proposés par le regroupement solidaire Ligue de l'enseignement/Uni-Cité/UFCV, dans le cadre d'un marché public national ;
- coordonne un programme de formations civiques et citoyennes ;
- **diffuse** des outils de gestion des contrats d'engagement ;
- **promeut** le service civique sur de nombreux forums et événements.

FORMATION CIVIQUE ET CITOYENNE



Les volontaires doivent réaliser, à minima, **3 journées de formation** en présentiel : 1 journée, volet **pratique** (Prévention et Secours Civiques de niveau 1); 2

journées, volet **théorique** (thématiques au choix autour des **grands débats de société** (comprendre notre époque, les rapport à leur statut (droits et devoirs).

Cette année, une volontaire du Service Civique est venue soutenir son action. En tant qu'Ambassadrice, elle est allée à la rencontre d'autres jeunes engagés sur le département. L'objectif premier était de **valoriser** et de mettre en lumière les **missions** réalisées sur l'ensemble du territoire par la réalisation de portraits de volontaires.

La page **Facebook** et le compte **Instagram** sont de véritables relais d'information. Ils permettent de promouvoir le dispositif, d'échanger avec les volontaires et les structures d'accueil du Service Civique, mais aussi de diffuser les missions à pourvoir sur le département.

Toujours à l'initiative de cette ambassadrice, un **journal** a été créé afin de rendre l'expérience Service civique la plus simple et la plus agréable possible. Il a été un lien important lors de la pandémie de COVID-19 : protocoles, obligations administratives, bons plans, portraits, informations diverses. Cet outil est maintenant un incontournable de la Cellule d'appui.

CHIFFRES-CLÉS

9 FORMATIONS CIVIQUES ET CITOYENNES

180 VOLONTAIRES FORMÉS

17 FORMATIONS CIVIQUES ET CITOYENNES
pour l'Éducation Nationale (en distanciel)

128 VOLONTAIRES FORMÉS

17 SESSIONS PSC1

(Prévention et Secours Civiques niveau 1)

131 VOLONTAIRES FORMÉS

6 FORMATIONS DE TUTEURS ANIMÉES

64 TUTEURS FORMÉS

enjeux de notre société, etc.) : Valeurs de la République, Laïcité ; Environnement et Développement Durable ; Ne pas oublier de se souvenir, à la rencontre de lieux de mémoire ; Santé, respect, citoyenneté dans le sport ; La discrimination de quoi parle-t-on ? ; L'Égalité, c'est pas sorcier ! ; Parlons société ; Inclusion / Handicap.

Lors du volet théorique, les volontaires sont, dans le cadre de leur projet d'avenir, systématiquement sensibilisés sur l'Institut de l'Engagement et le Bilan Nominatif. Un temps est également prévu s'ils ont des interrogations par

AGIR

Politiques scolaires, sport, culture, vacances et loisirs, numérique, international, développement durable : toutes ces activités contribuent à l'émancipation et à la lutte contre les inégalités.

ILLETTRISME ET ALPHABÉTISATION

Depuis le 1^{er} septembre 2016, la Ligue 66 assure la gestion du **CRIA66 (Centre Ressources Illettrisme et Apprentissage du français pour adultes allophones)**. Ce dernier est animé par une coordinatrice, salariée de notre Fédération.

Le CRIA 66 est présent sur le territoire des Pyrénées-Orientales depuis 2009. Dès sa création, ses objectifs ont été établis à partir du **cahier des charges** élaboré par les financeurs principaux du dispositif, à savoir : **DREETS/DEETS, la Région, la Ville de Perpignan et le Conseil Départemental**.

Le CRIA est un lieu physique d'information, de documentation et d'animation qui offre :

- Des **ressources pédagogiques** adaptées pour répondre aux besoins des acteurs de la formation en lien avec le public en difficultés avec les savoirs de base et l'apprentissage du français (ces ressources sont disponibles dans l'espace médiathèque de l'Atelier Canopé66 — Perpignan ou consultables en ligne sur le site du CRIA66 hébergé par le site de l'Atelier Canopé66 – Perpignan) ;
- Un **prêt de matériel informatique** pour pallier la fracture numérique ;
- Des **sessions d'animations, formations, conférences, tables rondes** en lien avec l'illettrisme et l'apprentissage de la langue ;
- Un **appui technique** à l'ensemble des acteurs prescripteurs et formateurs sur l'illettrisme et l'apprentissage de la langue française ;
- Une **dynamisation** du réseau pour fédérer l'ensemble des acteurs qui œuvrent pour la lutte contre l'illettrisme et l'apprentissage de la langue avec une participation à des actions phares (participation à l'Off festival Visa pour l'image et journées nationales d'action contre l'illettrisme).

Plateforme de positionnement

Depuis octobre 2019, le CRIA66 est plateforme de positionnement.

Cette **plateforme « Langue française et insertion »** a vu le jour grâce à un engagement institutionnel de la **DRJSCS (actuelle DREETS)** et d'un soutien sur notre territoire de la préfecture.

Cette initiative s'étend sur toute la région Occitanie. 8 départements au total sont concernés : Haute-Garonne (31), Tarn-et-Garonne (82), Aude (11), Gard (30), Hérault (34), Hautes-Pyrénées(65), Lot (46) et Pyrénées-Orientales (66). L'ensemble est piloté par **Ressources et Territoires** (équivalent du centre ressources illettrisme côté ex-Midi-Pyrénées) à Toulouse.

L'objectif de la plateforme est d'assurer une **évaluation autour de différentes compétences** : langagières (basées sur le référentiel européen du niveau de langue, A1, A2...), mathématiques, numériques, interculturelles, sociales, civique, socioprofessionnelle afin d'élaborer des parcours de formation cohérents pour la **personne primoarrivante** (public cible).

Ce positionnement gratuit permet au prescripteur d'avoir un bilan fiable afin d'accompagner le candidat dans son parcours professionnel et social.

Quant au primoarrivant, l'entretien préalable et le test lui permettent de mettre en valeur ses savoir-faire et savoir-être et orientent ses choix vers un parcours professionnel plus juste.

Une **animatrice** à mi-temps a été recrutée pour cette action.

CHIFFRES-CLÉS

20 ASSOCIATIONS BÉNÉFICIAIRES
5 ANIMATIONS D'ATELIERS
2 CRÉATIONS D'ÉVÉNEMENTS
20 SESSIONS DE FORMATION ET ANIMATIONS
60 CANDIDATS POSITIONNÉS

FOCUS

La **web-radio** « Métisse ta voix » a ouvert ses micros à celles et ceux qui ont suivi une formation pour maîtriser les savoirs de base via deux dispositifs : le *parcours coordonné* (avec l'UFOLEP66) et le Lectio.



Autour du Lectio

Le Lectio : ouvert à tout public à partir de 16 ans. Il cherche à consolider les savoirs de base afin d'être autonome dans les situations de la vie quotidienne et d'enrayer l'illettrisme. Il est dispensé par le GRETA.

Ces témoignages ont montré que motivation et accompagnement professionnel sont les éléments clés de l'insertion.

Cette émission a été aussi l'occasion de faire un point sur la situation de l'illettrisme et des connaissances sur le sujet.

Le CRIA remercie chaleureusement les stagiaires qui se sont emparés de la proposition et ont su être créatifs en rendant compte de façon originale les connaissances apprises tout au long de leur parcours de formation.

Les enregistrements la web-radio sur pedago66.fr

LA BOÎTE À OUTILS DES PARENTS

Illettrisme et parentalité/le français langue fonctionnelle

Les personnes en difficulté avec les savoirs de base ont du mal à suivre la scolarité de leurs enfants et manquent d'outils pour les accompagner.

Dans le cadre des projets **Cités Educatives**, la Ligue de l'enseignement/CRIA66, le **DRE** (dispositif réussite éducative), la **DSDEN** (direction des services départementaux de l'Education Nationale), les **enseignants des écoles maternelles et primaires des quartiers prioritaires** ont pensé une action autour de la parentalité et des savoirs de base.

Ces échanges ont conduit au montage d'une action français langue fonctionnelle « La boîte à outils des parents » lancée sur deux territoires prioritaires de la Ville de Perpignan, le **Centre Ancien et Champs de Mars**.

L'objectif général du projet vise plusieurs axes :

- Participer à l'amélioration des relations école/familles
- Lutter contre l'illettrisme et maîtriser la langue française
- Favoriser le lien parent/enfant autour de l'activité culturelle
- Favoriser l'autonomie des parents sur les espaces sociaux en lien avec la parentalité
- Lutter contre la fracture numérique
- Participer à l'améliorer la réussite scolaire
- Permettre aux parents d'avoir des connaissances sur la santé

La boîte à outils offre plusieurs ateliers :

Ateliers de français langue fonctionnelle

- Découverte du milieu scolaire et de son fonctionnement
- Appropriation des dispositifs en lien avec la parentalité
- Apprentissage des savoirs de base et/ou de la langue française en lien avec la parentalité

Café des parents

- Répondre aux besoins des parents en informant/échangeant sur des thèmes choisis
- Intervention de professionnels
- Permettre une réflexion autour de thématiques sensibles

Ateliers langage, lecture, écriture et mathématiques

Proposer aux enfants des ateliers pour les accompagner dans leurs difficultés scolaires

La fracture numérique

- Mettre à disposition des tablettes et accompagner les familles pour une découverte et une prise en main de l'outil informatique
- Favoriser l'autonomie
- Avoir accès aux différents dispositifs en ligne en lien avec la parentalité

Sorties parents/enfants

Favoriser les sorties parents/enfants

- Découverte de lieux culturels
- Favoriser les temps de plaisir partagés en famille
- Valorisation des temps ludiques dans sa fonction de parent

LAÏCITÉ, ÉGALITÉ ET CITOYENNETÉ

LAÏCITÉ

La question laïque se pose au quotidien, elle concerne toutes les dimensions de la vie civile. Elle traverse, parfois gravement, parfois de manière conflictuelle, le vivre ensemble au sein des entreprises, des administrations, des écoles.

Sur le terrain de nombreux acteurs dans leurs champs d'interventions sont démunis. Ceci interpelle notre Fédération d'éducation populaire et nous engage avec les institutions, les associations et les citoyens, à dépasser le stade du discours et à essayer d'œuvrer concrètement, par rapport aux enjeux sans doute décisifs pour notre société, dans la période actuelle et celle qui vient.

C'est ainsi que la Ligue de l'enseignement des Pyrénées-Orientales propose **d'accompagner, d'organiser**, en partenariat avec les équipes éducatives des territoires, des

« rendez-vous de la laïcité », qui peuvent se décliner sous diverses formes : des expositions, des animations en direction des enfants et des jeunes, des animations tout public, des séquences de formation.

Tout au long de l'année, les **3 formateurs Valeurs de la République**, la Laïcité, animent des ateliers et des journées de formation auprès des volontaires du Service civique, dans le cadre de formations professionnelles et autres.

81 personnes ont bénéficié d'une sensibilisation à la laïcité.

En novembre 2020, le secrétaire général de la Ligue de l'enseignement, Patrick Marcel, a animé un atelier Laïcité au centre pénitentiaire dans le cadre de la lutte contre la radicalisation, pour la structure d'accompagnement à la sortie « Quartiers sortants ».

COMITÉ RÉGIONAL LAÏCITÉ

La Ligue 66 participe aux travaux du comité régional Laïcité animé par l'Union régionale de la Ligue de l'enseignement.

EXPOSITIONS

La Ligue de l'enseignement des P.-O. met à disposition des **expositions pédagogiques** à toute structure souhaitant mener un temps de sensibilisation citoyenne. Celles-ci sont louées pour un faible coût et sont même proposées gratuitement si la structure est affiliée à notre Fédération.

Les expositions proposées réinterrogent les thèmes de la tolérance, de la citoyenneté, des Droits de l'Homme, de la Fraternité. Elles permettent également de comprendre les grandes avancées historiques, en science, en droit social, en droit de l'homme. Elles abordent également les notions de respect : un des fondements de la République

permettant d'appréhender et d'accepter les différences de points de vue et de cultures. Enfin, elles sensibilisent au développement durable et au respect de l'environnement.

Un catalogue présentant les expositions a été réalisé et diffusé à l'ensemble des établissements scolaires du département. Ce dernier est alimenté tous les ans par de nouvelles acquisitions.

CHIFFRES-CLÉS

14 PRÊTS

10 STRUCTURES

ANIMATIONS

Discrimétrages !

La crise que nous traversons est plurielle. D'ordre économique, politique ou social, elle n'aura eu de cesse de creuser les inégalités, de révéler les failles d'un système et d'ériger l'injustice en modèle dominant.

Croire en une société différente, portée par des valeurs communes de respect, d'ouverture et d'échange ne doit plus relever de l'utopie, mais apparaître aujourd'hui comme une véritable exigence citoyenne.

Jouons la carte de la fraternité

La Ligue de l'Enseignement des Pyrénées Orientales propose à toutes les structures éducatives du département (écoles, collèges, lycée, centres de loisirs...) un projet original et gratuit visant à lutter contre les diverses formes de discrimination.

Ce projet soutenu par le **Conseil Départemental**, la **DILCRAH** et **l'ANCT** est intitulé « Jouons la carte de la fraternité ». Une idée simple : celle de la bouteille à la mer lancée le 21 mars de chaque année, à l'occasion de la journée internationale pour l'élimination de la discrimination raciale. Des enfants et des adolescents sont invités à envoyer des cartes postales à des inconnus tirés au hasard dans l'annuaire du département. À leur tour, les destinataires sont invités à répondre. Ainsi chaque année des dizaines de milliers de cartes postales sont envoyées à des inconnus à travers la France et une relation inédite est créée, fondée sur l'échange et la sensibilité.

Écoles, collèges, lycées, maison de retraite, associations, centre d'accueil de loisirs et services municipaux peuvent commander ces cartes sur le site www.laligue66.org. Un dossier pédagogique détaillé accompagne l'enseignant ou l'éducateur dans toutes les étapes du projet.

La Ligue de l'enseignement met également à disposition des expositions ou de la documentation pour approfondir le sujet au sein de l'établissement.

Le concours vidéo des Discrimétrages, à destination des **lycéens de la Région**, ouvre les espaces d'une **prévention active**, en suscitant le **débat** et la **libre expression** de chacun.

Si nous savons nos objectifs modestes, nous les savons également significatifs : la lutte contre la discrimination, sous toutes ses formes, doit rester notre priorité.

Le 2 décembre 2020, la classe 1^{ère} TMA du lycée Alfred Sauvy (Villelongue-dels-Monts) a reçu le prix de la meilleure interprétation.

Pour amorcer le projet, juste avant les vacances, la Ligue de l'Enseignement et Habibi Compagnie ont proposé aux élèves de l'école Ludovic Massé de Perpignan et du collège Jean Rous de Pia une **représentation** du spectacle « **Je viens d'où tu vas** ». Dans leur spectacle, deux musiciens, Samir Mouhoubi et Davy Kilembe, ont retracé leur vie et ont dépeint aux élèves la richesse de l'altérité.

À l'issue du spectacle, les artistes ont répondu aux nombreuses questions soulevées par leur prestation. Ces échanges ont alimenté leurs réflexions et les débats sur « Jouons la carte de la Fraternité ».

420 cartes ont été envoyées dans le département, **29 structures** ont participé (7 accueils de loisirs, 12 écoles, 6 collèges, 2 lycées).



FORMATION PROFESSIONNELLE

Le secteur formation de la Fédération vise à la fois l'insertion, la réinsertion sociale et professionnelle, la formation diplômante, qualifiante ou certifiante, autour des métiers du sport et de l'animation.

CERTIFICAT DE QUALIFICATION PROFESSIONNELLE

Le **CQP** est une reconnaissance des compétences professionnelles. Il est créé et délivré par une branche professionnelle pour répondre aux attentes du secteur dans le métier concerné. Il permet d'acquérir une qualification professionnelle reconnue par la convention collective ou l'accord de branche auquel il se rattache. La Fédération, en sa qualité d'organisme de Formation professionnelle, propose deux CQP : **Animateur Périscolaire** - APS - et **Animateur de Loisir Sportif** - ALS - avec l'UFOLEP 66, dont des sessions sont menées en partenariat avec **Optimalise** et **EMSAT Formation**.

CHIFFRES-CLÉS

6 SESSIONS

1 APS 6 ALS

108 STAGIAIRES

13 APS 95 ALS

FORMATION PSC1

Le Comité UFOLEP 66 propose des sessions de formation de Prévention et Secours Civiques de niveau 1. Elles sont à destination du tout public, mais également des volontaires du Service Civique.

CHIFFRES-CLÉS

22 SESSIONS (hors Service Civique)

189 STAGIAIRES (hors Service Civique)



COORDINATION DES STRUCTURES D'ACCUEIL DE LA PETITE ENFANCE

Cette **licence professionnelle** forme des étudiants capables de coordonner des activités, d'élaborer et de mettre en œuvre des projets, dans des établissements publics ou privés sous contrat, des dispositifs et des services liés à la petite enfance, enfance ou jeunesse, en lien avec les

partenaires institutionnels ou associatifs. La Ligue 66 est intervenue dans **4 unités d'enseignement** : élaboration de projet, outils de gestion de projet, l'enfant dans la cité, outils de communication et de la collaboration.

12 étudiants ont bénéficié de ces interventions.

PROJET PRO

Projet Pro, une école d'application aux métiers de l'animation et du sport.

Le programme régional de formation du Conseil Régional « *me former en Occitanie* », a pour objectif de consolider l'orientation professionnelle par l'exploration de différents secteurs professionnels, faire le choix d'un métier par des mises en situation, acquérir des savoirs de base ou se remettre à niveau en fonction du métier ciblé. **Projet Pro s'adresse à des personnes, dès 16 ans, en recherche**

d'emploi, en situation d'orientation ou de consolidation d'un projet professionnel. Prestataire du groupement IRFA Sud/OFIAC, la Ligue 66 a accueilli des bénéficiaires sur le plateau *Métiers de l'animation et du sport*.

CHIFFRES-CLÉS

1968,5 HEURES DE FORMATION

10 BÉNÉFICIAIRES

FORMATION CONTINUE DES ÉQUIPES D'ANIMATION

La Ligue 66 coordonne avec la DDCS 66 2 dispositifs de formation continue pour les directeurs des accueils de loisirs et les animateurs d'accueils périscolaires.

À l'élaboration de certains contenus sont associés les CEMEA, les Foyers Ruraux, les Francas, l'UFCV.

Le cycle de formation contribue à :

- **enrichir la pratique** des animateurs professionnels intervenant dans les accueils de loisirs,
- **rompre avec l'isolement** de directeurs et équipes d'animation,
- **nourrir les projets** pédagogiques,
- **échanger** autour des pratiques,
- **répondre** à une volonté d'agir en réseau.

Il se complète par la création d'un pôle ressources visant à l'amélioration de l'action éducative des accueils de loisirs. Cette année, seul le programme de formation en direction des animateur.trices a pu être maintenu.

CHIFFRES-CLÉS

4 REGROUPEMENTS
57 ANIMATEURS FORMÉS
342 HEURES DE FORMATION

BAFA/BAFD

Les formations **BAFA/BAFD** sont des outils au service de la mise en œuvre du projet éducatif.

Elles sont conçues pour répondre aux besoins des organisateurs de séjours et apporter une réponse éducative et technique.

Elles sont un tremplin pour un engagement social des jeunes, car les fonctions d'animation de séjours de vacances et d'accueils de loisirs sont pour ces jeunes une première expérience de prise de responsabilités, une occasion d'expression de leur solidarité, en partageant leur temps et leurs compétences dans un cadre collectif.

CHIFFRES-CLÉS

BAFA
124 STAGIAIRES
(76 en formation générale, 48 en approfondissement)
3 SESSIONS formation générale
3 SESSIONS formation d'approfondissement
(jeux/activités sportives, petite enfance, création artistique)

BAFD
17 STAGIAIRES
(12 en formation générale, 5 en approfondissement)
2 SESSIONS

CULTURE ET PRATIQUES ARTISTIQUES

Cette année encore, la crise sanitaire liée à l'épidémie du virus COVID-19 a bouleversé le fonctionnement de notre service culturel. De nombreuses représentations ont été annulées ainsi que toutes les rencontres interclasses de pratique artistique qui se déroulent habituellement en fin d'année scolaire.

Nous dressons ici le **bilan d'une année éprouvante**.

Pourtant, **le service culturel de la Ligue de l'enseignement des Pyrénées-Orientales est resté opérationnel**. Il a tenu à maintenir le lien avec les partenaires et les compagnies et à continuer d'accompagner leurs nouvelles créations.



Spectacle Je viens d'où tu vas

THÉÂTRE, MUSIQUE ET DANSE AU COLLÈGE

Depuis de nombreuses années, la Ligue 66 est convaincue de la nécessité de placer l'éducation artistique et culturelle au cœur des politiques éducatives.

Dans une volonté de réduire les inégalités d'accès à la culture, aux arts et aux pratiques culturelles et artistiques, le **PDEAC**, Plan Départemental d'Éducation Artistique et Culturelle, créé par le Conseil Départemental des Pyrénées-Orientales et la Direction des Services Départementaux de l'Éducation Nationale 66 (DSDEN 66),

met en œuvre trois dispositifs : **Théâtre au collège**, **Danse au collège** et **Musique au collège**.

CHIFFRES-CLÉS

31 ÉTABLISSEMENTS SCOLAIRES

33 CLASSES

819 ÉLÈVES

23 INTERVENANTS

ENFANT ACTEUR – ENFANT SPECTATEUR

L'éducation artistique et culturelle conjugue la rencontre directe avec les œuvres, la pratique personnelle expérimentée dans un cadre collectif, une mobilisation des démarches d'interprétation.

Les projets départementaux : les rencontres au spectacle et les rencontres chantantes habituellement organisées en partenariat avec les conseillers pédagogiques d'éducation musique de la DSDEN ont dû être annulées en raison de la pandémie.

Les projets territoriaux : malgré la crise sanitaire, les interventions des artistes dans les écoles de la ville de

Perpignan ont pu se dérouler pour faire découvrir le théâtre, la danse (sous plusieurs formes) et le conte aux élèves de 9 écoles (soit 14 classes et 367 élèves).

Les rencontres de circonscription habituellement organisées en partenariat avec l'Éducation Nationale ont dû être annulées en raison des conditions sanitaires.

CHIFFRES-CLÉS

12 ÉTABLISSEMENTS SCOLAIRES

14 CLASSES

THÉÂTRE EN CATALAN

Ce projet, aussi appelé « **TeatreCat 66** », veut promouvoir la langue catalane en milieu scolaire. Coorganisée par **Canopé 66** et la **Ligue 66** et soutenue financièrement par le **Conseil Départemental des P.-O.**, cette action permet à des élèves de la maternelle à l'université d'assister à des **spectacles en catalan**.

Ce dispositif, totalement gratuit avec prise en charge des transports, poursuit son développement initié depuis la saison 2014/2015.

Malheureusement, cette année, la crise sanitaire liée à l'épidémie du virus COVID-19 n'a pas permis de présenter ces propositions artistiques.

CHIFFRES-CLÉS

151 CLASSES PRÉVUES

3843 ÉLÈVES

38 REPRÉSENTATIONS PRÉVUES

LE RÉSEAU DÉPARTEMENTAL JEUNE PUBLIC

Pour développer cette action, le service culturel se positionne en tant que **centre de ressources** auprès des communes, des écoles et de tous les acteurs souhaitant agir pour la promotion de l'accès aux œuvres et aux pratiques artistiques des jeunes.

Cette action s'étend sur tout le **territoire départemental** et permet de **soutenir des communes** qui, faute de moyens techniques ou financiers et à cause de leur situation géographique, ne peuvent proposer à leurs habitants, un **accès à la culture**.

Le service culturel **soutient et accompagne** ainsi, à différents stades, les projets culturels de territoire :

réflexion, élaboration, concrétisation, action et développement artistique, support technique, communication, administration et gestion.

La crise sanitaire a eu un impact très important sur la programmation : le nombre de représentations a été fortement réduit.

CHIFFRES-CLÉS

8 SPECTACLES PROFESSIONNELS

13 REPRÉSENTATIONS

4 LIEUX DE DIFFUSION

PLAN DE GÉNÉRALISATION DE L'ÉDUCATION ARTISTIQUE ET CULTURELLE

Le **Plan de Généralisation de l'Éducation Artistique et Culturelle** a pour ambition de favoriser l'égal accès de tous les élèves à l'Art à travers l'acquisition d'une culture artistique personnelle. Il correspond à l'ensemble des connaissances acquises par l'élève, des pratiques et des rencontres faites dans les domaines des arts, dans le cadre des enseignements, de projets spécifiques pendant les temps scolaires, périscolaires et extrascolaires.

CHIFFRES-CLÉS

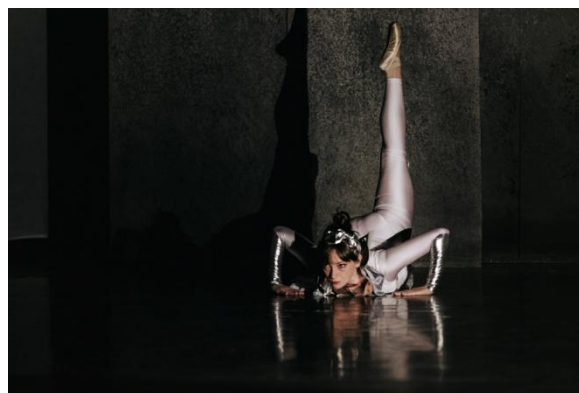
26 REPRÉSENTATIONS

18 COMMUNES

50 ARTISTES



Spectacle Escargot



Spectacle Lilalune

Et aussi...

- soutien au réseau existant et développement du réseau : accompagnement dans le cadre du DLA, partenariats avec les collectivités territoriales...
- soutien technique aux associations : mise à disposition de matériel son et lumière, partage de savoir-faire et de compétences techniques et administratives.
- soutien à la création et aux compagnies professionnelles.

HABITAT JEUNES

Le mot Habitat évoque à la fois le logement, la domiciliation, l'« être sur un territoire », le fait d'appréhender un espace privé mais également semi-public ou public. L'habitat est au carrefour de l'individuel et du collectif.

Membre de l'UNHAJ (Union nationale pour l'habitat des jeunes), la Ligue66 agit pour que les jeunes accueillis puissent investir leur lieu de vie et participer à son animation. Cela passe par la construction de solutions permettant de répondre à la diversité des situations vécues par les jeunes.

Un projet inscrit au cœur du territoire

En réponse à une demande sociale, le projet Habitat Jeunes est inscrit dans des dynamiques partenariales de territoire. Il englobe **trois dimensions** :

- **Politique** : à travers l'analyse des situations de jeunesse et des territoires, la définition des problématiques et des besoins, l'interpellation des décideurs, la co-construction des réponses en mobilisant l'ensemble des acteurs ;
- **Pédagogique** : en définissant les démarches d'accompagnement créant les conditions de l'autonomie des jeunes ;
- **Économique** : en contribuant à l'accueil et au maintien des jeunes sur le territoire, en impulsant des collaborations et partenariats avec le tissu économique, en mobilisant une expertise économique, de la faisabilité à la pérennité des projets sur le territoire.

Vers un logement autonome

Afin de s'adapter à la diversité des situations vécues par les jeunes et aux besoins des territoires, une gamme de réponses permet la construction d'une trajectoire résidentielle jusqu'à l'accès au logement autonome.

L'ÉDUCATION POPULAIRE EN PRATIQUE

Afin de permettre à chacun de s'épanouir et de trouver la place de citoyen qui lui revient, l'éducation populaire crée les conditions pour que chaque individu soit acteur de la construction de son savoir par l'interaction et la confrontation avec le savoir des autres. Le **projet Habitat jeunes**, par son approche globale, favorise la mixité entre les différentes situations de jeunesse.

- **Favoriser la mixité** par l'accueil de tous les publics jeunes, dans leur diversité pour créer une dynamique d'apprentissage mutuel, d'enrichissement collectif et de vivre ensemble.



Une gamme de logements

Conjuguant espaces privatifs et espaces collectifs, cette offre s'adapte aux besoins des jeunes et du territoire. L'habitat jeunes est structuré à Perpignan autour de la **résidence Roger Sidou, de ses foyers soleil Catalogne et l'appartement partagé rue Doutres.**

Il apporte une réponse aux différents degrés d'autonomie des jeunes et aux types de mobilité auxquels ils sont confrontés : de la mobilité ponctuelle à l'accompagnement vers l'installation durable.

CHIFFRES-CLÉS

96 % DE TAUX D'OCCUPATION

(Roger Sidou/Catalogne)

192 DEMANDES

185 JEUNES HÉBERGÉS

15 MOIS DE SÉJOUR MOYEN

- **Faciliter les interactions**, les rencontres entre les jeunes accueillis et les habitants et acteurs du quartier, de la ville.
- **Une approche globale et individualisée de chaque jeune** prenant en compte, en plus de la question du logement, les problématiques d'accès à l'emploi, à la mobilité, à la santé, à la citoyenneté... pour agir sur tous les leviers qui peuvent concourir à donner au jeune un minimum de stabilité dans des périodes parfois chaotiques, et ainsi enclencher le cercle vertueux de la socialisation.

FAVORISER L'INSERTION SOCIALE ET PROFESSIONNELLE DES JEUNES

L'objectif est l'accompagnement des jeunes en mobilité, leur accès à l'autonomie, à la citoyenneté, leur insertion sociale, leur épanouissement. **La commission d'attribution des logements veille à la diversité des résidents** accueillis (mixité culturelle, sociale, professionnelle...). L'équipe socioéducative valorise la participation des résidents à la vie de la structure et du territoire.

Elle s'appuie sur les ressources sanitaires, sociales et de droit commun du territoire pour répondre aux besoins et attentes des jeunes accueillis sur les **thématiques** :

- **santé** (centres de bilan de santé, MAO, ANPAA, CMP, DDTM, CARSAT/CPAM, planning familial, Banque alimentaire, Maison de vie du Roussillon, association Parenthèse) ;
- **budget et accès au droit** (permanences sur la gestion budgétaire, partenariat avec la MDPH, les associations

spécialisées dans le droit des étrangers, les services préfecture, etc.) ;

- **vie sociale et citoyenne** (associations sportives, théâtre de l'Archipel et lieux culturels du territoire, association Atout diversité, associations proposant des cours de français, langue étrangère, etc.).

Dans le cadre de ce vaste réseau de partenaires, des **relations privilégiées** sont en particulier développées avec les **acteurs du logement** (OPHPMM, Office 66, Roussillon Habitat, I3F, 3 moulins Habitat, FDPLS-AIVS se loger en terre catalane) et de l'emploi (Centre Social St Assisclle, Cap Emploi, Agir ABCD, Pôle Emploi, Club FACE, Mission Locale Jeune) afin de soutenir les jeunes dans leur projet d'insertion professionnelle et préparer le relais à la sortie de cet hébergement temporaire.

CHIFFRES-CLÉS

EMPLOI

Parrainage, recherche d'emploi
58 accompagnements individuels
21 animations collectives
20 parrainages
160 participations jeunes

LOGEMENT

Aides, entretien, budget, énergie
48 résidents accompagnés dans leur quotidien
22 accompagnements au relogement
16 bénéficiaires de l'allocation logement temporaire

SANTÉ

Sexualité, consommations à risque, addictions, alimentation
23 accompagnements individuels
19 actions collectives
121 participations jeunes
27 colis alimentaires hebdomadaires redistribués
4 ateliers cuisine avec la diététicienne de la Banque alimentaire de Perpignan
2 interventions de Maison de vie du Roussillon

CITOYENNETÉ

Conseil de résidents, comité d'animation, sécurité routière, lutte contre les discriminations
45 actions collectives,
197 participations jeunes

SOLIDARITÉ

Collectes, nettoyage espaces publics, intergénérationnel
4 actions nettoyage de quartier
2 actions solidaires
2 ateliers intergénérationnels
37 participations jeunes

CULTURE, LOISIRS, SPORTS

29 sorties collectives
179 participations jeunes

VIE À LA RÉSIDENCE

13 actions collectives
41 participations jeunes

PROJETS

« **Accès à la mobilité** » 29 ateliers de « décode ton code », 3 interventions de l'AFER et 4 accompagnements sur l'aide au permis
Soit **77** participations jeunes

« **Nature et Patrimoine** » : permet la découverte du département grâce à des randonnées accessibles à tous dans des lieux phares du département (sentier du littoral et visite de Collioure) 15 sorties et 100 participations

« **Lutte contre les discriminations** » : 3 ateliers avec nos partenaires, l'association LGBT+66, le BIJ et la résidence seniors Domitys 12 participations jeunes
1 comité des résidents

2 comités d'animation (entre 2 confinements !)

FOCUS « QUARTIER D'ÉTÉ »



20 actions collectives et 254 participations

Dans ce contexte particulier de pandémie, attentifs aux **problématiques rencontrées par les jeunes** aujourd'hui, nous avons relevé un certain nombre d'éléments constituant pour nos résidents de réels freins à l'emploi : la **méconnaissance des codes** de l'entreprise (respect des horaires, postures professionnelles...), leurs **difficultés d'engagement** sur le long terme, le **manque de prise d'initiative**... Nos indicateurs de suivi nous permettent également de dire que nos résidents connaissent des périodes d'inactivité répétées et surtout de plus en plus longues. Cette précarité de l'emploi les conduit à une réelle perte de motivation et de confiance en leurs potentiels. Toujours à la recherche d'initiatives nouvelles pour accompagner les plus éloignés de l'emploi, le concept de coopérative jeunes majeurs est venu répondre

à notre souhait de toujours promouvoir l'action collective et le « faire » ensemble au sein de notre structure.

En juillet 2021, le **dispositif quartier d'été** nous a notamment permis de constituer et de mobiliser de façon innovante les futurs coopérants. À cette occasion, ils ont pu réaliser des **opérations coup de poing de nettoyage du quartier**, mener une **enquête sur les besoins** relatifs aux services de proximité nécessaires à l'orientation à donner à leur « petite entreprise » mais aussi partager des moments conviviaux et sportifs. Ce groupe aujourd'hui soudé et empreint de cette ambition collective va pouvoir lancer son activité au sein de notre quartier Saint Assisclé et au-delà !

HOMMAGE À BERNARD BERNEL



Bernard BERNEL, administrateur et vice-président de la Ligue des Pyrénées-Orientales depuis 2012, s'est fortement mobilisé sur le projet habitat Jeunes, sur la rénovation de l'immeuble du 3 rue Doutres, propriété de la Ligue 66. Il nous a quittés le 31 juillet 2020.

Pour honorer sa mémoire, notre **Conseil d'administration a décidé d'attribuer son nom à l'appartement partagé**, communément appelé le Kot du 3 rue Doutres.

Michel BARTHES, Président et l'ensemble des membres du Conseil d'administration ont organisé une cérémonie en hommage à Bernard BERNEL le mercredi 30 juin à 18H00 au siège de la Ligue. Une plaque commémorative a été dévoilée en présence de sa famille.



SÉJOURS VACANCES

La Ligue de l'enseignement poursuit son effort pour que soit reconnu le **droit au départ en vacances**.

Le centre de vacances et de loisirs n'est ni l'espace scolaire ni l'espace familial et pourtant, c'est un espace d'éducation au service de l'éducation globale. Ici se joue bien plus qu'un rapport entre des professionnels et des enfants ; c'est d'échange et surtout de partage dont il s'agit. Ce

temps, c'est celui de l'apprentissage par la pratique de la vie collective.

En engageant le débat sur des sujets sensibles, mais essentiels, comme celui de la laïcité dans les espaces collectifs de vacances, la Ligue confirme que ces sujets ne sont pas historiques, mais bien d'actualité.

SÉJOURS JEUNES

La Ligue de l'enseignement des Pyrénées-Orientales construit des séjours en direction des adolescents de Perpignan ; ceci dans le cadre des **dispositifs « Cap'ado citoyen » et « Ville Vie Vacances »**.

Autour d'une activité dominante, les objectifs de ces séjours sont de favoriser l'intégration sociale par la rencontre d'autres jeunes et la découverte d'un environnement différent, de privilégier la participation active des jeunes dans l'élaboration du programme d'activités et de son évaluation, d'encourager la prise d'initiatives des jeunes, d'adapter le programme en fonction des possibilités, du rythme et des désirs de chacun, de placer ses vacances dans une perspective de repos, de loisirs, de détente, de plaisir personnel et partagé, d'en faire un lieu de poursuite de l'apprentissage de la responsabilité et de participation à la vie du groupe, tout en veillant au respect des individualités.

« Cap ado citoyen »

Les séjours sont sélectionnés par la **Ville de Perpignan** dans le cadre d'un appel d'offres. 6 séjours proposés par la Ligue 66 ont été retenus en 2020/2021 : **2 séjours multisports en externat et 4 séjours mémoriels en internat**,

itinéraires pour la paix en Artois et en Normandie. C'est un programme d'activités ouvert aux adolescents de Perpignan âgés de 12 à 17 ans.

« Ville Vie Vacances »

Les opérations VVV permettent à des préadolescent.es et adolescent.es, en priorité celles et ceux qui résident dans les quartiers prioritaires de la politique de la ville, de bénéficier d'un accès à des activités de loisirs et d'une prise en charge éducative durant les différentes périodes de vacances scolaires. La Ligue 66 propose un programme de 5 séjours en été, **4 séjours Solidar'été de pleine nature** au Puigmal et à Bolquère et un séjour de découverte du monde de la Défense en partenariat avec le CNEC de Mont-Louis.

Les 4 séjours Solidar'été ont pu être réalisés.

CHIFFRES-CLÉS

10 SÉJOURS

4 VVV, 4 Cap ado citoyen, 2 Cap ado Sport

137 JEUNES

68 VVV, 45 Cap ado citoyen, 24 Cap ado Sport

COLOS APPRENANTES

Labellisés par l'État, ces séjours ouverts à toutes les familles associent renforcement des apprentissages et activités de loisirs autour de la **culture**, du **sport**, du **développement durable**.

Avec la **Fondation Kruger**, la Ligue de l'enseignement des P.-O. a élaboré dans le respect des consignes sanitaires une proposition de séjours à la semaine au Mas de la Coume autour du développement durable et de la transition écologique. Des enseignant.es ont participé au

renforcement des apprentissages. Les séjours sont financés par l'**Agence Nationale de Cohésion des Territoires**.

CHIFFRES-CLÉS

3 séjours en juillet et août 2021

(du 12 au 16 juillet, du 19 au 23 juillet, du 16 au 20 août)

47 enfants de 6 à 12 ans

ACCUEILS DE LOISIRS

Près de 289 animateurs.trices, directeurs.trices et coordinateurs.trices œuvrent pour proposer aux enfants et aux familles des dispositifs pédagogiques adaptés à chacun des territoires sur lesquels nous agissons, portés par notre projet éducatif.

Les accueils de loisirs, qu'ils soient périscolaires ou extrascolaires, permettent à chaque enfant de :

S'exercer à une citoyenneté active, par la découverte de leurs droits, les conseils d'enfants, la réduction des déchets en restaurant scolaire, la découverte et la préservation de leur environnement ;

Accéder à la culture, par leur participation à des spectacles, la rencontre avec des artistes ou encore la pratique d'activités artistiques ;

Découvrir le patrimoine local, en s'initiant à la langue ou à la culture catalane, en visitant des lieux mémoriaux, ou en participant à des commémorations ;

S'engager dans la pratique sportive, par la découverte de nouveaux sports ou une pratique régulière encadrée par

des animateurs.trices qualifiés ;

Contribuer à la lutte contre les discriminations et les inégalités, en participant au concours « Buzzons contre le sexisme » et à des actions portées nationalement par la Ligue de l'enseignement telles que « 1 cahier, 1 crayon » et « Jouons la Carte de la Fraternité » ;

Prendre le chemin de la réussite scolaire, en participant à l'un des 13 clubs d'accompagnement à la scolarité, en redécouvrant le goût de la lecture à travers l'action « Chut... On lit » ou en affûtant leur esprit critique et scientifique grâce aux « D-Clics numériques » ou au concours « Ramène ta science ».

CHIFFRES-CLÉS

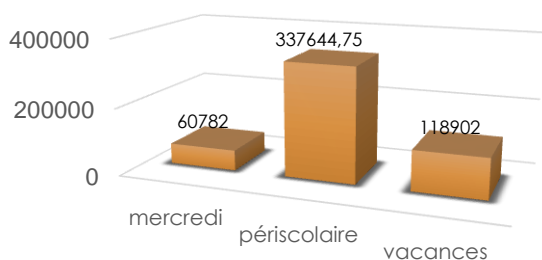
10 ACCUEILS DE LOISIRS PÉRISCOLAIRES

1 105 ENFANTS (337 644 heures)

13 ACCUEILS DE LOISIRS EXTRASCOLAIRES

1 735 ENFANTS (179 684 heures)

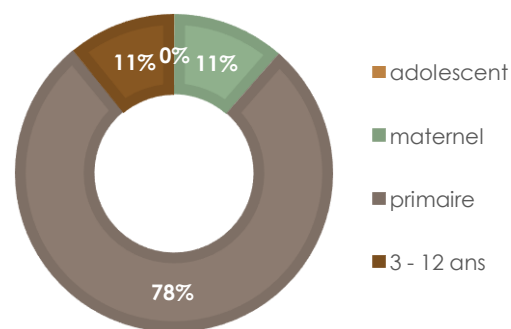
NOMBRE D'HEURES ENFANT PAR TYPE D'ACCUEIL



Pour réaliser ces actions, et de nombreuses autres, le service VSLE — Vacances, Séjours et Loisirs Éducatifs s'appuie sur :

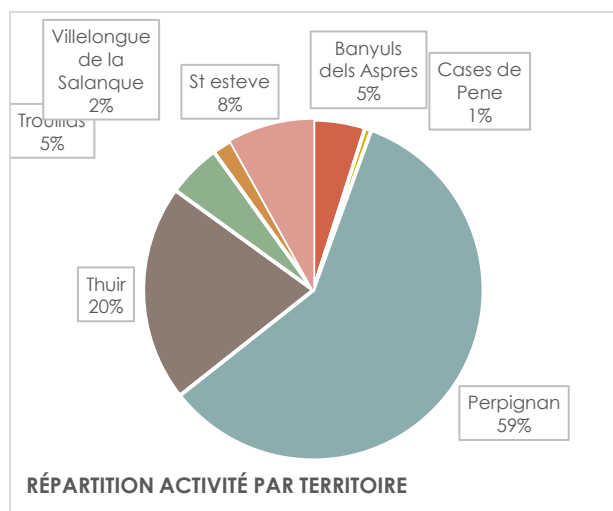
- **La formation de ses équipes** : BAFA, BAFD, CQP Animateur périscolaire (plus de 80 % des équipes),
- **Une animation de réseau** permettant aux directeur.trices et aux animateur.trices de créer,

RÉPARTITION DE L'ACTIVITÉ PAR PUBLIC



partager et mutualiser des ressources,

- **Un ancrage fort sur chacun des territoires** sur lesquels les accueils de loisirs sont implantés en soutenant l'emploi, la formation par l'accueil de stagiaires et le volontariat par l'accueil de volontaires en Service Civique sur les programmes « En toutes lettres » et « D-Clics numériques ».



RÉPARTITION ACTIVITÉ PAR TERRITOIRE

L'ACCUEIL DE LOISIRS : AU CŒUR DU PROJET ÉDUCATIF DE TERRITOIRE

Un **ancrage territorial historique**, une reconnaissance institutionnelle, un projet éducatif affirmé, la force de notre réseau (un groupe national de réflexion, des regroupements départementaux, régionaux, nationaux, des temps d'échanges), nous permet d'affirmer :

La mission éducative de l'accueil de loisirs qui place l'humain au cœur de son projet

Prise en compte pour chaque personne de ses pensées, son vécu, sa culture, ses envies, ses désirs...

Un espace pour apprendre autrement favorisant le développement d'une intelligence collective et de la créativité de chacun.

Le parcours citoyen : défense et appropriation des valeurs de la République, fondements du vivre ensemble

Contribution à la formation de la personne et du citoyen.
Participation au portage et à la transmission des valeurs de la République.

Des réponses adaptées aux besoins identifiés et aux spécificités des territoires

Une approche globale, possible par la diversité et la transversalité de nos différents secteurs éducation, culture, sports, vie associative, formation...

Partage d'une expertise en matière de loisirs se nourrissant des expériences du réseau au plan départemental, régional et national.

Mise à disposition des ressources contribuant à l'affirmation de notre identité Ligue.

Une gestion et un management de proximité

Un pôle d'expertise locale s'appuyant sur une entité départementale – la Fédération – et la désignation d'un référent — responsable de service ou coordinateur – interlocuteur privilégié des territoires, des partenaires et de nos équipes.

Un lieu d'animation identifié.

Un accompagnement des équipes d'animation

Élaboration de parcours de formations qualifiantes et continues adaptées aux besoins des territoires et des équipes professionnelles et volontaires.

La conception et la mise en œuvre de projets pédagogiques de qualité

Recherche d'une cohérence éducative s'appuyant sur la définition de la place des différents acteurs dans le projet, une approche pédagogique impliquante, des contenus innovants et une prise en compte des spécificités et des ressources du territoire.

Mutualisation et conception d'outils pédagogiques et techniques, utilisation des outils des autres secteurs de la Ligue.

Un espace d'engagement pour les habitants du territoire

Propositions de missions en Service Civique, implication de bénévoles, d'associations locales et/ou affiliées, ouverture aux propositions de notre réseau : Lire et faire lire, culture, USEP, UFOLEP, Numérique, transition environnementale...

Accompagnement de jeunes dans leur première prise de responsabilité (des parcours « découvertes » dès 16 ans) et dans leurs parcours de formation BAFA/BAFD.

Le choix de l'évaluation participative

Une démarche évaluative continue et partagée de nos actions, s'appuyant sur des critères et des indicateurs co-construits et reconnus par les acteurs, pour la consolidation de pratiques, pour l'adaptation de notre projet aux évolutions de l'environnement éducatif pour l'émergence de nouvelles propositions.

Les conseils d'enfants



Parce que l'apprentissage de la citoyenneté, dont nous avons fait l'une de nos priorités, se fait par la pratique, dès le plus jeune âge, notre équipe éducative travaille depuis deux ans, au déploiement de conseils d'enfants sur l'ensemble de nos accueils de loisirs.

Ces conseils d'enfants peuvent prendre différentes formes. Ils sont souvent conduits conjointement avec l'école.

Structures participantes : ALAE Romain Rolland, ALAE Claude Simon, ALAE Fénelon ALAE Arrels, ALAE Jordi Barre, ALAE Square Platanes, ALAE/ALSH Simon Boussiron, ALSH Villelongue de la Salanque, ALSH Cases de Pène.
Période : toute l'année

Citoyenneté

Les centres de loisirs ont également participé à d'autres actions civiques et citoyennes : « Buzzons contre le sexisme » qui invite les enfants à produire une vidéo sur l'égalité fille/garçon et « Jouons la carte de la fraternité ».

Structures participantes : ALAE Romain Rolland, ALAE Arrels, ALAE Jordi Barre, ALAE Square Platanes.

Buzzons contre le sexisme

Sur l'ensemble des territoires sur lesquels nous sommes présents, nous proposons la participation des enfants dans la production d'une vidéo sur le thème de **l'égalité fille/garçon**. C'est l'occasion de soulever des questions et des débats d'enfants, mais aussi de faire évoluer les représentations et de permettre aux enfants de mieux vivre ensemble au sein de leur école et de leur accueil de loisirs.

Réaliser une vidéo drôle, sérieuse, révoltée, déjantée... le concours « Buzzons contre le sexisme » est une manière passionnante et ludique d'aborder ces questions difficiles !



Le jury départemental 2021 réuni le 28 mai a décidé d'attribuer à l'**ALAE Romain Rolland** le prix spécial pour « Zut ! Nos masques ! » qui souligne l'égalité de tous face au port du masque et à l'**ALAE Jordi Barre** le prix Coup de cœur pour leur projet « Mon style, c'est mon choix » qui dénonce les stéréotypes dans la vie quotidienne. Les prix ont été remis le mercredi 9 juin.

À la découverte du Maquis Barbusse

La Ligue 66, le **Mouvement de la Paix** et l'**ANACR** (Association nationale des anciens combattants et de la résistance) ont organisé un séjour à **Valmanya** du 27 au 29 juillet.

Le groupe d'enfants est composé de **8 enfants de l'ALSH de Trouillas**, **12 enfants d'Alénia (PIJ)** et de **4 enfants de Banyuls des Aspres**.

1^{er} jour : installation au camping de Vinça et activité (Aqua-gliss) - Causerie de Georges Sentis sur Valmanya

2^e jour : Découverte du site de la Pinouse et le maquis pendant la seconde guerre mondiale (Passeurs de mémoire) - visite du musée de Valmanya, village martyr

3^e jour : Atelier proposé par les bénévoles en thème avec la randonnée et Valmanya.



TOUT SUR LES ALAE/ALSH

MAG'IN LIGUE

EDITO "COVID 19"

Le protocole sanitaire, en vigueur à compter du 1er février 2021 a été complété par des mesures supplémentaires en ce qui concerne la restauration scolaire et par la suspension, jusqu'à nouvel ordre, des activités physiques et sportives en espace clos. A compter du 1er février 2021, la distanciation de 2 mètres entre groupes à la cantine et le port de masque "grand public" de catégorie 1 sont désormais requis et l'aération des locaux est renforcée.

A Romain Rolland



Quoi de mieux que la grisaille extérieure pour remplir nos cœurs de chaleur à l'intérieur ?...

Tous les soirs à l'ALAE, après les jeux sur table, la collation bio et le temps des leçons, il n'est pas rare de voir nos petits lecteurs en herbe terminer leur longue journée d'apprentissage en se plongeant au cœur d'histoires merveilleuses... Un sas de décompression entre l'école et la maison...

"Une enfant qui lit sera un adulte qui pense".

A Square Platanes



Le printemps approchant, c'est en jardinant que nous sommes contents. Carré à la française comportant des herbes aromatiques et des fleurs pour les pollinisateurs.

A Fénélon



Nous avons appris la technique de la fourchette, l'élimination, l'enfilade... Le jeu d'échec est tout un art, on apprend au fur et à mesure...

Citation : "On n'a jamais que l'âge auquel on a commencé à jouer aux échecs car après on cesse de vieillir", José Raúl Capablanca



A Boussiron



Préparation du Spectacle « jardin fantastique » ! Qui aura lieu sur l'Aish Boussiron les mercredis de mars avril

A Arrels



Au bal doublement masqués ! Pour fêter l'arrivée des vacances, l'école et l'ALAE organisent une journée déguisée ! Fins Aviat



A Coubertin



"Le printemps pointe le bout de son nez, le soleil est arrivé et la pluie s'en est allée... Toutes les conditions sont réunies pour les plantations de légumes et fruits dans le potager ! Les petits jardiniers se sont amusés à semer les premières graines d'un futur jardin tout coloré"

A Claude Simon

Les enfants de Claude Simon ont organisé un concours de dessins sur la biodiversité avec une remise de prix aux trois gagnants à la clef remise par une représentante de la Mairie de Perpignan.

A Jordi Barre



Les enfants de l'ALAE ont proposé des chorégraphies rythmées par des mouvements de rubans colorés dans la cour de l'école. Joli spectacle !!!

Semaine européenne de la réduction des déchets

L'objectif de la **Semaine européenne de la réduction des déchets (SERD)** est de sensibiliser tout un chacun à la **nécessité de réduire la quantité de déchets générée** et donner des clés pour agir au quotidien aussi bien à la maison, au bureau ou à l'école, en faisant ses achats ou même en bricolant.

Le concept de la **SERD** est basé sur la prévention des déchets c'est-à-dire avant que ce dernier ne soit produit, car le meilleur déchet est celui que l'on ne produit pas.

La prévention des déchets, c'est donc agir pour ne pas produire les déchets en consommant mieux (consommation de produits peu emballés, écolabellisés), en produisant mieux (production de produits écoconçus), en prolongeant la durée de vie des produits (réparation et don) et en jetant moins (compost par exemple).

L'événement s'adresse aussi bien aux administrations et collectivités, aux associations, qu'aux scolaires et au grand public. Tout le monde peut agir.

Inscrite dans le cadre de la campagne nationale sur la réduction des déchets, la **SERD** est un moment fort de mobilisation.

Sur proposition de l'**ALAE Square Platanes**, cette action a mobilisé les enseignants, l'association des parents d'élèves ainsi que la **B.I.Z.D. des enfants** (Brigade d'intervention Zéro Déchets) autour de la mise en service du « déchet-mètre ».

Structure participante : ALAE Coubertin, ALAE Romain Rolland, ALAE Claude Simon, ALAE Fénelon, ALAE Arrels, ALAE Jordi Barre, ALAE Square Platanes, ALAE/ALSH Simon Boussiron, ALSH Villelongue de la Salanque, ALSH Cases de Pène.

Période : toute l'année

Challenge Minitoques

Dans le cadre de ses missions d'éducation au goût et à l'équilibre alimentaire, le **SYM Pyrénées-Méditerranée** propose aux enfants de CM1 et de CM2 de son territoire de participer à un challenge culinaire intitulé « Les Mini Toques ».

Les enfants doivent imaginer **une recette à partir d'un panier d'ingrédients imposés**. Si leur recette est retenue par le jury, ils ont ensuite la chance de se présenter au **CFA de Rivesaltes** puis au **Lycée hôtelier C. Bourquin** pour réaliser leur recette, secondés par un élève du lycée. De

nombreux lots sont remis aux vingt finalistes. Cinq ALAE se sont engagés dans cette action, en accompagnant les enfants dans la découverte du panier imposé et dans la création de leur repas.

L'action a dû être interrompue en raison du confinement.

Structures participantes : ALAE Claude Simon, ALAE Fénelon, ALAE Arrels, ALAE Jordi Barre, ALAE Square Platanes, ALAE/ALSH Simon Boussiron.

Période : toute l'année

1 cahier, 1 crayon

La campagne « Un cahier, un crayon » est une campagne annuelle de **collecte de fournitures scolaires** pour que les élèves du monde puissent apprendre dans de meilleures conditions.

Ce sont plus de **60 000 élèves** qui sont équipés pour leur rentrée chaque année !

Cette campagne s'accompagne aussi de temps de sensibilisation sur l'éducation pour tous, la solidarité internationale et le vivre-ensemble, des valeurs fortes et chères à la Ligue de l'enseignement.

Elle est portée chaque année par l'association **Solidarité Laïque**, association Partenaire de la Ligue de l'enseignement.

Les fournitures récoltées par les enfants sur leurs ALAE ont été remises aux enfants du Congo.

Structures participantes : ALAE Romain Rolland, ALAE Pierre de Coubertin, ALAE Fénelon, ALAE Square Platanes.

Période : novembre/décembre

Semaine des droits de l'enfant

À l'occasion de la **journée internationale des droits de l'enfant**, les équipes des accueils de loisirs de la Ligue de l'enseignement, en partenariat avec les services de l'enfance de la ville de Perpignan, ont proposé, pendant toute une semaine, de nombreuses **animations autour des droits de l'enfant**. Exposition, grands jeux, découverte des cinq continents, rallye Citoyen, concours d'affiches... autant d'actions mises en œuvre pour sensibiliser les enfants à leurs droits et aux inégalités qui subsistent.

Structure participante : ALAE Coubertin, ALAE Romain Rolland, ALAE Claude Simon, ALAE Fénelon, ALAE Arrels, ALAE Jordi Barre, ALAE Square Platanes, ALAE/ALSH Simon Boussiron, ALSH Villelongue de la Salanque .

Période : toute l'année.

Aménagement des Bibliothèques

La ville a doté les écoles d'un budget pour l'aménagement de Bibliothèque, en partenariat avec les accueils de loisirs périscolaires et extrascolaires. Les aménagements proposés visent à offrir aux enfants un espace agréable où ils peuvent découvrir le plaisir de la lecture, comme cette « **cabane à lire** » réalisée sur l'école Simon Boussiron par un artiste. Dans le cadre de leurs missions de service civique, deux volontaires ont animé des ateliers lecture et écriture.

Structures participantes : ALAE Coubertin, ALAE Romain Rolland, ALAE Claude Simon, ALAE Arrels, ALAE Jordi Barre, ALAE Square Platanes, ALAE/ALSH Simon Boussiron, ALAE Fénelon.

Période : toute l'année

La semaine bleue

Ces 7 jours annuels constituent un moment privilégié **pour informer et sensibiliser** l'opinion sur la **contribution des retraités** à la vie économique, sociale et culturelle, sur les **préoccupations et difficultés rencontrées par les personnes âgées**, sur les réalisations et projets des associations.

Cet événement est l'occasion pour les acteurs qui travaillent régulièrement auprès des aînés, d'organiser tout au long de la semaine des animations qui permettent de créer des liens entre générations en invitant le grand public à prendre conscience de la place et du rôle social que jouent les « vieux » dans notre société.

Dans ce cadre, les enfants de l'accueil de loisirs Claude Simon ont pu vivre un temps d'échange avec leurs aînés à l'occasion d'une visite à la maison de retraite « La Girandière » où ils ont partagé de jeux et un goûter avec les résidents.

Structures participantes : ALAE Claude Simon.

Période : octobre

Quartier d'automne (Elne)

Le projet **Du pinceau au clavier** s'articule autour d'une **activité artistique et d'une activité numérique**. Chaque semaine, il est proposé au groupe d'enfants et à leurs familles de participer à la rénovation d'un escalier ancien au cœur du QPV de la **commune d'Elne**, le matin, et l'après-midi à un atelier autour des bons usages du numérique et de la découverte d'espaces numériques accompagnant la scolarité des enfants. Le projet artistique

Concours des écoles fleuries

Le concours des écoles fleuries est organisé par la fédération des délégués départementaux de l'éducation nationale (DDEN), avec le soutien du ministère. Il s'adresse aux écoliers et collégiens. Il s'agit d'un projet d'**apprentissage par le jardinage et d'éducation au développement durable**. Sur les écoles Fénelon et Simon Boussiron, les accueils de loisirs sont associés aux écoles pour cette action et sont le point de départ de projets d'éducation à l'environnement proposés par les équipes.

Structures participantes : ALAE Claude Simon, ALAE Fénelon.

Période : toute l'année scolaire.

Continuité éducative

La cohérence et la continuité avec les temps familiaux et scolaires sont des axes forts de notre projet éducatif. **Construire des relations partenariales** avec les enseignants, et de confiance avec les familles, est l'une des principales missions des animateurs.trices et directeurs.trices qui agissent sur les écoles, les quartiers, les villages dans lesquels nos accueils de loisirs sont implantés.

Dans les Aspres, les services petite enfance et enfance de la Communauté de Communes des Aspres, en partenariat avec la Ligue de l'enseignement, ont mis en place une série d'**actions communes**, d'animations partagées et d'échanges de pratiques entre les différentes **structures** (RAM, ALSH, crèche), les **professionnels** et les **parents**, avec pour objectifs de permettre à chacun de mieux se connaître et de donner des repères aux enfants pour faciliter leur adaptation d'une structure à l'autre.

Le RAM est accueilli le mercredi matin, ou certains jours pendant les vacances sur L'ALSH de Trouillas et de Banyuls des Aspres.

accompagné par l'artiste Ruti Russelli est une continuité de celui de l'été et poursuit l'embellissement du jardin des métiers d'art. Les journées s'organisent de la manière suivante: atelier artistique de 9 h à 12 h et atelier numérique de 14 h à 16 h.

21 bénéficiaires ont participé à cette action qui a dû être interrompue avant la fin prévue lors de la 2^e semaine en raison de la pandémie.

CLASSES DE DÉCOUVERTE

« Les classes de découvertes permettent de s'extraire de façon significative du contexte et de l'espace habituel de la classe. Elles constituent pour les élèves un réel dépassement et un moment privilégié d'apprentissage de la vie collective que chacun devrait connaître au moins une fois au cours de sa scolarité ».

Chaque programme des séjours est adapté aux **objectifs** des **enseignants** et est élaboré avec eux. Le service Vacances Séjours Éducatifs de la Ligue 66 est le correspondant départemental et l'interlocuteur des écoles. Il aide à lancer le projet avec les enseignants et les accompagne jusqu'à la réalisation des séjours, il est l'interface entre l'école, le centre d'accueil et les collectivités, il s'occupe de la partie administrative, il gère toutes les prestations complémentaires souhaitées (transport, accompagnateurs de voyage, animateurs supplémentaires, réservations...).

En production, la Ligue 66 a construit des propositions de séjours thématiques sur la Côte Vermeille, à Mosset au

Mas de la Coûme avec la Fondation Kruger. Un voyage éducatif à Barcelone est également proposé.

En diffusion, la Ligue 66 est le relais départemental du réseau national des centres d'accueil de la Ligue de l'enseignement.

En fonction du séjour et en partenariat avec les structures et les ressources locales, les programmes pédagogiques proposent des **thématiques** autour de la lecture/écriture, de l'environnement, du développement durable, de projets artistiques, du sport, du patrimoine, de la mémoire...

En 2020/2021, la crise sanitaire n'a permis d'organiser qu'une seule classe découverte **en diffusion** avec **35 élèves de la maternelle de St Laurent de Cerdans les 17 et 18 juin 2021 à Leucate**.

En production, un seul groupe de **12 jeunes en situation de handicap de l'IMPRO « Faites des couleurs »** a été accueilli au mas de la Coûme.



Une ambition républicaine : le développement du parcours citoyen sportif

L'USEP est la fédération du sport scolaire à l'école publique.

L'action de l'USEP s'inscrit dans celle, plus large, de la Ligue de l'enseignement, dont elle constitue la composante sportive scolaire. Inspiré par l'idéal humaniste et laïque de la Ligue de l'enseignement, son projet éducatif peut se résumer en une formule : « **former des citoyens sportifs** ».

À l'USEP, l'acquisition de compétences motrices et la construction d'un **capital-santé** vont de pair avec l'apprentissage des **règles** et le **respect de l'autre**. En outre, lors des rencontres sportives et associatives, les enfants sont invités à prendre des responsabilités et à exercer différents rôles sociaux : organisateur, arbitre, reporter, etc. Cet éveil à la vie associative passe également par la participation au fonctionnement de l'association d'école elle-même, au côté des adultes.

L'USEP a développé une pédagogie spécifique pour rendre les activités physiques et sportives accessibles à tous les enfants. La **mixité** filles-garçons est la règle, au même titre que l'**inclusion** des enfants en situation de handicap : les pratiques doivent être adaptées aux aptitudes de chacun.

Mouvement pédagogique, l'USEP met les outils conçus pour ses rencontres sportives-associatives à la disposition de tous les enseignants et contribue à leur formation, en lien avec l'Éducation nationale.

L'année 2020/2021 a été encore profondément marquée par la crise de la covid19. En effet, les confinements successifs et les règles sanitaires imposées n'étaient pas du tout propices à l'organisation de nos événements traditionnels qui font notre succès auprès des enseignants. Cela s'est traduit par une **baisse de près de 70% de nos licenciés**.

Pourtant, l'USEP66 s'est adaptée en proposant aux écoles des activités sans brassage.

Les animateurs des associations de coordination ont notamment proposé des « actions » activités athlétiques,

des journées olympiades, des randonnées pédestres, des activités artistiques d'expression, des activités d'orientation...

L'USEP66 a également permis à ses classes adhérentes d'investir les APQ (activités physiques quotidiennes) proposées par le Ministère de l'Éducation Nationale. Les animateurs des associations de coordination ont ainsi prêté à de nombreuses écoles du matériel (trottinettes, matériels d'équilibre) et les ont accompagnées pédagogiquement.

L'an passé, nous avons inventé les E-Rencontres qui ont généré des actions sportives de classes en période de confinement. En 2020/2021, nous avons continué à innover en organisant des **rencontres virtuelles de classes issues de différents départements de l'Occitanie**. Ainsi, des classes catalanes ont échangé avec des classes gersoises ou lozériennes autour des activités sportives. Le confinement nous a fait pousser les murs de notre département.

Le projet **1000 enfants à la neige** a également été bouleversé, puisque les stations de ski alpin n'ont pu ouvrir...

Seules les classes inscrites sur le ski de fond ont pu réaliser le projet initial... Mais là encore, nous nous sommes adaptés en transformant le projet 1000 enfants à la neige en **1000 enfants... à la montagne !** Nous avons ainsi permis aux écoles de mener un projet lié à la connaissance du milieu montagnard, finalisé par une randonnée accompagnée par des professionnels.

Les contraintes imposées par les règles sanitaires nous ont aussi finalement permis d'élargir notre champ d'action. Nous avons en 2020/2021 investi le dispositif « Savoir Rouler à vélo » avec le projet **1000 enfants à vélo** qui a connu un grand succès.

Ainsi, même si nous avons connu cette année une forte baisse des licenciés, nous avons continué à innover et préparer une relance de l'USEP66 qui va sûrement retrouver toutes ses couleurs dès 2021/2022.

CHIFFRES-CLÉS

62 ASSOCIATIONS ÉCOLES

3 848 LICENCIÉS

(182 adultes, 669 élèves de maternelle, 2 997 d'élémentaires)

1 ÉCOLE DE NATATION

(104 enfants apprentis nageurs de Perpignan de 6 à 10 ans)

VIE SPORTIVE



1000 enfants à la neige / 1000 enfants à la montagne

Cette saison 2020/21, l'opération **1000 enfants à la neige** n'a pu se dérouler comme prévu. L'ensemble des journées d'apprentissage du ski alpin ont été annulées. Seules 4 classes ont pu réaliser les journées de ski de fond.

Plutôt que d'être fatalistes et d'en rester là, **les Neiges Catalanes et l'USEP66** ont préféré se montrer résilientes et proposer une adaptation du projet qui a permis aux élèves de découvrir la montagne autrement, au printemps, avec l'activité randonnée encadrée par des professionnels.

Cela a permis de répondre à de nombreux objectifs scolaires et d'ouvrir des perspectives de loisirs à de nombreux élèves.

4 classes (101 élèves) ont participé au projet Ski de fond.
40 classes (988 élèves) ont quant à elles intégré le projet Rando.

Opération Savoir Rouler à vélo



À l'horizon des **Jeux olympiques et paralympiques de Paris 2024**, l'État a pour objectif de multiplier par 3 les mobilités actives, notamment en vélo et trottinette.

Elles permettent une activité physique régulière des plus jeunes exposés aux risques liés à la sédentarité.

L'USEP souhaite suivre le **développement des mobilités actives** dès le primaire en organisant leurs apprentissages.

Il s'agit de permettre aux jeunes de se rendre au collège et à leurs activités sportives en autonomie et en sécurité.

Pour aider les élèves à construire leurs apprentissages, plusieurs étapes sont identifiées : maîtrise de l'engin en

CHIFFRES-CLÉS

150 journées de rencontres

60 rencontres de circonscription

6 journées « 1000 enfants à la neige »

20 journées « 1000 enfants à la montagne »

12 journées natation

22 journées Savoir rouler à vélo

11 478 participations d'élèves



milieu fermé sécurisé, sensibilisation aux risques liées à la circulation sur la voie publique et connaissance des règles de sécurité routière, maîtrise de l'engin sur la voie publique.

L'USEP a lancé plusieurs projets au printemps 2021 : **1000 enfants à vélo, l'école roule vers le collège et P'tit Tour de France à Céret**. Dans chacun d'entre eux, l'USEP est intervenu sur les 3 blocs d'apprentissage permettant aux élèves de participer à une étape cycliste sur la voie publique. Celle-ci a permis de valider les compétences du *Savoir rouler à vélo*.

CHIFFRES-CLÉS

Bloc 1 (savoir pédaler) et Bloc 2 (Savoir circuler)

16 journées d'intervention

1271 participations d'élèves

Bloc 3

8 journées d'intervention

398 livrets SRAV validés

SPORT AVEC L'UFOLEP 66

Le Comité Départemental UFOLEP a vocation à **fédérer** toutes les activités sportives, à **promouvoir** l'accès au sport pour tous, à **développer** la formation des bénévoles, à **favoriser** les activités émergentes, à **encourager** et **assister** tout projet associatif sportif, la devise nationale étant « **Tous les sports autrement** ».

Pratiques de loisirs, rassemblements, rencontres ponctuelles, championnats départementaux, régionaux,

nationaux, actions de socio-sport à destination de publics éloignés, sont autant d'événements, de manifestations, gérés par notre Comité.

Les activités sportives sont organisées en étroite liaison avec les associations au sein de six Commissions techniques départementales : Gymnastique artistique, Arts martiaux, Handball, Volley, Course hors stade et Sports mécaniques.

CHIFFRES-CLÉS

56 ASSOCIATIONS AFFILIÉES

2 693 LICENCIÉS

11 STRUCTURES NON SPORTIVES

Sport Éducation

Une **école multisports** a été ouverte dans le **quartier Saint-Jacques** afin de proposer aux enfants de 6 à 12 ans 1 heure et demie d'activités multisports le mercredi après-midi pendant la période scolaire. S'en suivait un goûter équilibré composé de fruits frais, de fruits secs et de jus de fruits.

Objectif : lutter contre la sédentarité des enfants

20 enfants ont été licenciés et ont participé à l'école multisports.

Sport & Société

Parce que l'accès à la pratique sportive n'est pas le même pour tous, l'UFOLEP 66 s'engage depuis plusieurs années à développer des dispositifs en direction de **personnes issues de populations n'ayant pas forcément une pratique physique régulière** voire n'en ayant pas du tout : « Sports dans les quartiers », « Une école un club, un sport », « Animation pour les migrants BPI ».

Certaines de ces actions sont plus axées sur le Sport santé :

« Manger-Bouger », « Parentalité », « UFO Senior », « UFO Handi », « Alter & Go ».

Il ne s'agit pas de proposer une activité sportive de consommation, mais de favoriser une **pratique citoyenne en s'appuyant sur le réseau associatif**, qu'il soit affilié à la Ligue de l'enseignement 66, à l'UFOLEP 66, ou tout simplement partenaire de ce dispositif. La philosophie de l'UFOLEP 66 étant de favoriser l'accès au sport pour tous sans distinction d'origine ou de sexe, à travers des **activités adaptées pour le plus grand nombre**. La pratique sportive s'inscrit alors dans un projet éducatif, le sport devenant le support d'un projet pédagogique.

Animation pour les MNA

Cette action s'inscrit dans un **projet départemental d'intégration durable des jeunes Mineurs Non Accompagnés (MNA)** et des bénéficiaires d'un Contrat Jeune Majeur (CJM) sur le territoire.

L'UFOLEP 66 a organisé des séances sportives dont un cycle de rencontres futsal.

Une quinzaine de jeunes MNA a bénéficié de cette action.

SPORT DEVOIR

Cette action, portée par le Dispositif de Réussite Educative, permet à des **enfants issus des quartiers prioritaires de Perpignan, repérés en raison de leurs difficultés scolaires**, de bénéficier de séjours en externat de soutien à

l'apprentissage. Les après-midis sont consacrés à l'activité sportive, avec des activités communes parents/enfants en fin de séjour.

80 enfants de 8 à 11 ans ont participé à ces séjours.

UFO HANDI

Dans le cadre du programme de réduction des inégalités d'accès à la pratique sportive, l'UFOLEP66 anime une séance hebdomadaire **multisports** auprès d'un groupe de

personnes atteintes de **handicap intellectuel**, accueillies au sein de l'Atelier thérapeutique opérationnel de l'UNAPEI.. **12 adultes** sont concernés par cette action.

ALTER & GO

Dans le cadre d'un dispositif de **lutte contre la sédentarité** porté par la Ligue de l'enseignement régionale, les éducateurs de l'UFOLEP 66 ont mené des séances de **sensibilisation à la pratique d'activités physiques et**

sportives auprès de **99** élèves de 4 classes de Saint-Laurent-de-la-Salanque : un CM2 de l'école Joseph Cortada, un CM2 de l'école Pablo Casals, un CM1 et un CM2 de l'école Charles Perrault.

ANIMATIONS POINTS JEUNES

L'UFOLEP 66 a organisé, pour des jeunes âgés de 12 à 17 ans une seule **rencontre sportive** (tournoi futsal) pendant les vacances scolaires, en raisons des restrictions sanitaires.

5 Points Jeunes et 60 jeunes étaient concernés.



ACCOMPAGNER

La Ligue 66, partenaire et actrice de l'école publique.

PROJETS FÉDÉRATIFS

Les projets fédératifs sont menés en partenariat avec la Direction des Services Départementaux de l'Éducation Nationale des Pyrénées - Orientales - DSDEN 66 et la Ville de Perpignan. Nous assurons le suivi administratif et budgétaire, la rémunération des artistes, ainsi qu'un soutien technique et un conseil artistique.

ART EN POCHE



Il vise à encourager la mise en place de **parcours culturels** sur tous les temps (scolaire et périscolaire) dans tous les domaines

artistiques et **invite les parents** à s'ouvrir davantage aux activités culturelles pour bénéficier d'un accès aux structures culturelles de la ville. Il permet aux élèves de bénéficier de **10 heures de pratiques artistiques** (danse, musique, théâtre, arts plastiques).

Financé par la politique de la ville, ce projet concerne des classes du secteur scolaire du collège Camus. Sur le temps périscolaire, plusieurs classes devaient assister à des représentations au Théâtre de l'Archipel et deux rencontres organisées dans les structures culturelles de la ville. Sur le temps familial, un spectacle était prévu au Théâtre de la Rencontre mais a dû être annulé (COVID-19).

CHIFFRES-CLÉS

171 ÉLÈVES

8 CLASSES

4 ÉCOLES

PRATIQUES CULTURELLES AUTOUR DU LIVRE

Cette action veut principalement améliorer les relations école-famille et famille-école. Les deux actions menées sont **Sacs à Histoire** et **Goûter lecture**. Elles ont pour objectif d'associer les familles à la fabrication d'outils qui favorisent la pratique de la lecture à l'école mais aussi à l'extérieur, dans le milieu familial et ainsi permettre aux

familles de comprendre les **enjeux** importants liés à la pratique de la **lecture**.

Ainsi, les parents rentrent dans l'école afin de travailler à l'élaboration des sacs (dans le cadre de Sacs à Histoire).

9 écoles et 212 élèves ont bénéficié de l'action.

CULTURE SCIENTIFIQUE – PÔLE SCIENCES

Le groupe **Sciences 66** constitué de **nombreux partenaires** (représentants et intervenants DSDEN, ESPE, Université de Perpignan, antenne locale du CNRS, de l'Académie des Sciences, école Polytechnique, Chambre d'Agriculture, collectivités territoriales, services éducatifs de mairies, Ligue de l'enseignement des P.-O. et autres associations, chercheurs et scientifiques, bénévoles, etc.) pilote ce secteur.

Il a pour objectif principal, l'**égalité sociale par la science** et l'**enseignement des sciences** à l'école primaire et au collège en privilégiant l'Enseignement Scientifique Fondé sur l'Investissement (ESFI), en organisant des projets scientifiques sur les différents temps de l'enfant, en permettant de se rendre sur des lieux de sciences (universités, sites éoliens...).

EXPOSCIENCES

ExPOsciences valorise les projets scientifiques des écoles, des centres de loisirs et des structures de petite enfance. Cette année, une formule numérique a été imaginée pour permettre aux enfants de participer malgré la pandémie. Cette édition d'**ExPOsciences** a lieu du 31 mai au 4 juin. Différentes actions (interventions en classe, installation, ateliers, en présentiel et distantiel, etc.) ont été menées dans différentes structures (écoles, accueils de loisirs, crèches).

CHIFFRES-CLÉS

6 CLASSES DE PERPIGNAN (Jordi Barre, Victor Hugo, Victor Duruy, Hélène Boucher, IME Soleil des Pyrénées)

6 CLASSES HORS PERPIGNAN (Salses et Théza)

3 ALAE (écoles Boussiron, Platanes, Claude Simon)

1 ACCUEIL DE LOISIRS (Mas Bresson de Perpignan)

131 enfants et 55 adultes de 5 crèches de Perpignan

DISPOSITIF DE RÉUSSITE ÉDUCATIVE

Le Dispositif de Réussite Éducative (DRE) accompagne les enfants de 2 à 16 ans qui présentent **des fragilités sociales, familiales, scolaires** ou qui rencontrent des **problèmes de santé**, dans le but d'**éviter** les situations de **décrochage scolaire**.

La Ligue 66 participe aux travaux du Comité de pilotage coprésidé par le Préfet et la Ville de Perpignan.

La Ligue de l'enseignement prend une part active dans ce dispositif, en mettant en œuvre des actions d'accompagnement à la scolarité et à la parentalité, mais aussi par son intervention, au travers d'un poste de référent parcours, dans l'accompagnement individuel des familles et des enfants ciblés par ce dispositif.

ACCOMPAGNEMENT À LA SCOLARITÉ

Le **contrat local d'accompagnement à la scolarité – CLAS** propose aux enfants et aux jeunes, en dehors du temps scolaire, l'appui et les ressources dont ils ont besoin pour s'épanouir et réussir à l'école.

L'accompagnement scolaire est essentiellement basé sur une relation positive avec l'enfant, nécessaire pour éveiller son intérêt, susciter sa curiosité, lui faire reprendre confiance en lui, acquérir des méthodes et l'aider dans l'organisation de son travail scolaire.

Les **actions d'accompagnement dans la scolarité s'organisent en complémentarité avec les parents et les enseignants**.

Elles visent à :

- **Proposer un temps et un lieu** où l'enfant trouve l'appui d'un adulte qui le valorise, l'aide à découvrir ses potentialités tout en établissant une relation de confiance avec lui,
- **Apporter des moyens matériels et documentaires** pour que l'enfant y trouve les informations qui lui sont nécessaires pour comprendre, assimiler ou développer l'enseignement reçu à l'école,
- **Élargir ses centres d'intérêt et l'ouvrir** à d'autres ressources culturelles (en organisant des sorties aux musées, à la vidéothèque, à la bibliothèque, au théâtre, en lui facilitant l'accès à l'informatique, à Internet, au multimédia),
- **Développer sa concentration, son écoute, son organisation, sa capacité à travailler en équipe** par la pratique d'activités d'expression (marionnettes, théâtre...) et manuelles,
- **L'aider à comprendre** l'importance des règles et à être capable de les respecter par la pratique de jeux divers,

- **Donner la possibilité aux parents** d'accompagner leur enfant grâce à une meilleure compréhension du milieu scolaire.

Le **CLAS s'adresse aux élèves mais également aux parents** pour leur donner des clés de lecture et de compréhension du système scolaire et leur permettre de dialoguer avec l'école.

L'accueil et l'accompagnement d'un enfant se préparent en commun entre les parents, l'école et l'équipe d'accompagnateurs. Les parents sont totalement associés à la démarche. L'enfant est accueilli **gratuitement** et tout au long de l'année scolaire, en dehors des heures de classe. Chaque séance dure environ 1 h 30 et est animée en petits groupes par des accompagnateurs formés.

Les CLAS répondent aux critères de la **Charte nationale**. Ils ont un « caractère gratuit et laïque ». En cela, ils se distinguent de toute autre proposition de soutien payante.

CHIFFRES-CLÉS

7 ACTIONS LABELLISÉES

dont 3 clubs coup de pouce Lecture/Écriture

4 écoles élémentaires

79 élèves

AUTRES ACTIONS

4 clubs coup de pouce langage

20 élèves de grande section maternelle

2 écoles maternelles

PROJET D'ÉCOLE LA MIRANDA

Afin de **renforcer l'équipe éducative de l'école élémentaire de la Miranda**, la Ligue de l'enseignement, associée aux services de l'État et de la DSDEN, participe à l'accueil des enfants sur les temps scolaires par l'intervention de six animateurs.trices durant toute l'année scolaire ainsi que

par des interventions sportives réalisées par l'UFOLEP. Elle gère également le poste d'adulte relais qui, toute l'année, renforce et maintient le lien avec les familles, indispensable au maintien de la scolarisation des enfants de ce quartier.

CITÉ ÉDUCATIVE

« Les Cités éducatives sont un dispositif né à partir d'initiatives menées sur le terrain par les élus locaux, les services de l'État et les associations. Elles visent à intensifier les prises en charges éducatives des enfants à partir de 3 ans et des jeunes jusqu'à 25 ans, avant, pendant, autour et après le cadre scolaire. Le label "Cité éducative" résulte de la co-construction de la feuille de route gouvernementale pour les quartiers prioritaires menée par le ministère de la Cohésion des territoires » (www.education.gouv.fr)

Web radio

Ce projet a consisté à créer une web-radio-TV au sein d'un **quartier de la cité éducative** prenant appui sur une structure telle qu'un collège, une maison de quartier, une école, une association. Le choix des structures permettra d'associer divers publics (élèves, collégiens, habitants, etc...). Ce nouvel outil sera un moyen de communication, d'information et de participation propre aux « citoyens » du quartier avec une dimension fédératrice. Il est prévu qu'une centaine de personnes bénéficie de cette action.

La web-radio est installée à **l'école Pont-Neuf**. La crise sanitaire liée au COVID-19 n'a permis de réaliser que partiellement cette action en 2020 et a été prolongée jusqu'au 30 juin 2021.

Jeunes Pousses

Ce projet a consisté à créer une **pépinière de quartier** pour fédérer les acteurs de l'éducation scolaire et périscolaire autour d'un projet commun : la **végétalisation du quartier**. Il développe le sens de l'engagement et du collectif auprès des élèves, le bien-être grâce à un environnement végétalisé que l'on crée soi-même ; il crée et entretient une relation de confiance, de respect réciproque et de bienveillance, grâce à un **projet collectif commun** avec les familles et le périscolaire (pause méridienne, garderie, maison de quartier) pour assurer une continuité dans les différents temps (scolaires, périscolaires et extrascolaires) ; il développe les connaissances scientifiques, techniques liées au jardinage, des comportements d'écocitoyenneté

par le biais d'expériences vécues au quotidien, et d'un projet construit dans la durée, en adéquation avec le 2^e axe de la Cité Éducative.

L'action a été interrompue en cours d'année en raison du confinement et l'activité s'est adaptée aux protocoles sanitaires.

Renforcer l'alliance éducative pour favoriser la scolarisation des élèves de l'école de la Miranda

Le projet se compose de **trois ateliers** : **Parentalité** (groupe de parole autour de la santé et ateliers de soutien à la fonction parentalité), **confiance en soi et image de soi**, **atelier sociolinguistique** (faire entrer les parents dans les classes, développer l'implication des mamans par l'alphabétisation des parents, etc. dans le but de lutter contre l'absentéisme). Il concerne une centaine de bénéficiaires.

L'action a été interrompue en cours d'année en raison du confinement.

Numérique

Dans le cadre du **renforcement de la continuité éducative** dans le 1^{er} degré permettant d'agir contre la fracture numérique, en complémentarité des actions menées par l'Éducation nationale et la ville de Perpignan, les services de l'État ont confié à la Ligue 66 la **mission de prêt de tablettes auprès des élèves les plus éloignés du numérique, auprès des familles en fracture numérique des quartiers de la Cité éducative**.

ATELIER RELAIS

L'atelier relais du collège d'Argelès-sur-Mer permet un **accueil temporaire adapté des collégiens en risque de marginalisation scolaire** : manquements graves et répétés au règlement intérieur, absentéisme chronique non justifié, démotivation profonde dans les apprentissages.

La Ligue coordonne les interventions des animateurs dans le cadre du projet pédagogique de l'enseignant. L'atelier relais a proposé 5 sessions qui ont réuni 29 élèves.

INTERPRÈTES

« Ne laisser personne au bord du chemin éducatif »

Les adultes interprètes œuvrent dans le cadre du dispositif académique du CASNAV (Centre Académique pour la Scolarisation des élèves Nouvellement Arrivés et des enfants du Voyage).

Leur rôle est de **faciliter l'accueil et d'accompagner la scolarisation des Élèves Nouvellement Arrivés en France** (ENA ou ENAF) et des Enfants du Voyage, afin qu'ils réussissent leur intégration à l'école.

Notre Fédération apporte à ce dispositif son soutien administratif par la **mise à disposition « d'interprètes intervenants »**, en instruisant les demandes de subventions, en participant au pilotage des actions, en assurant le social (contrats, DPAE, salaires etc.).

Notre action concerne le département des Pyrénées-Orientales mais également celui de l'Hérault.

CHIFFRES-CLÉS

15 INTERPRÈTES RECRUTÉS

19 LANGUES TRADUITES

(albanais, allemand, anglais, arabe, arménien, berbère, bosnien, bulgare, chinois, dari, espagnol, géorgien, italien, kurde, moldave, persan, portugais, roumain, russe, serbe, syrien, tchéchène, turc, vietnamien)

256 INTERVENTIONS INTERPRÈTES

30 dans les P.-O. et 226 dans l'Hérault

511 h D'INTERPRÉTARIAT

80 dans les P.-O. et 431 dans l'Hérault

MISSION MATERNELLE

Le groupe de travail **pluridisciplinaire** rassemble plusieurs organismes de formation, mouvements d'éducation populaire – dont la Ligue de l'enseignement-, l'Éducation nationale, la SJDES. Dans le but de mettre en cohérence les pratiques des différents corps de métiers autour de la

petite enfance, il cherche à **faciliter la communication entre professionnels et à harmoniser leurs interventions**.

Ses travaux ont abouti sur l'organisation d'un séminaire de deux jours destiné aux formateurs des métiers de la petite enfance, qui aura lieu au cours de l'année 2021-22.

ACCUEIL DE STAGIAIRES

La Ligue de l'enseignement accueille des stagiaires de 3^e, de lycée et en immersion professionnelle. Cette année, **23 stagiaires** ont suivi les activités de la Ligue pendant **307 jours**.

ASSEMBLÉE DÉPARTEMENTALE DES COLLÉGIENS

Ce dispositif de participation citoyenne de la jeunesse aux politiques publiques du Conseil Départemental a pour but de donner un cadre, une expression à l'engagement citoyen des élèves des collèges du département. L'animation des ateliers thématiques a été confiée aux mouvements d'éducation populaire du département.

La Ligue 66 a animé l'atelier « Halte au gaspillage alimentaire » en visioconférence avec 8 délégué.es collègue (2 de Perpignan et 6 hors Perpignan). L'objectif est de mettre en place sur leur site des actions pour sensibiliser les jeunes au « Stop au gâchis ».

NOS PARTENAIRES



Éducation : CPO MEN – Projet fédératif et pratiques artistiques et culturelles – **Culture** : PDEAC - Enfant acteur/enfant spectateur – Réseau départemental de spectacles vivants pour le jeune public – Plan de généralisation de l'EAC – **Vacances** : Quartiers d'automne et d'été – séjours VVV – Colos apprenantes – **Habitat Jeunes** : projet socio-éducatif - Ateliers emplois, Gestion locative et sociale – **Jeunesse** : Cellule d'appui du Service Civique - **Vie associative** : Centre de ressources à la vie associative - Dispositif local d'accompagnement : fonctionnement et ingénieries individuelles et collectives – **CRIA** : Actions illettrisme et alphabétisation, plateforme linguistique – **Éducation** : Vivre ensemble au collège – Centre de ressources Égalité/Citoyenneté – Projet d'école de la Miranda – Action parentalité et projets des écoles sur la cité éducative – Contrat local d'accompagnement à la scolarité – Centre de ressources Égalité citoyenneté – Interprètes de l'Éducation nationale – **Aide à l'emploi** : PEC, FONJEP, Adultes, Relais - **Loisirs éducatifs** : Formation continue des équipes de directions et des équipes d'animation périscolaires.



Vie associative : Dispositif local d'accompagnement : fonctionnement, ingénieries individuelles /collectives



Culture : Rencontres citoyennes – Festival JVM – **CRIA** : Actions illettrisme



Projet associatif : Fonctionnement - **Vie associative** : Centre de ressources à la vie associative - Dispositif local d'accompagnement : ingénieries individuelles et collectives – **Habitat Jeunes** : Projet socio-éducatif – Accompagnement social lié au logement – **Culture** : Réseau départemental jeune public - Enfant acteur/enfant spectateur – **Éducation** : Vivre ensemble au collège – Centre de ressources Égalité citoyenneté – PDEAC - **Jeunesse** : Animation des dispositifs Juniors associations et service civique - **Vacances** : Séjours VVV



Habitat Jeunes : Projet socio-éducatif - **Culture** : Projets éducatifs et culturels - **CRIA** : Actions illettrisme et alphabétisation - **Éducation** : Projet d'école de la Miranda – Action parentalité sur la cité éducative – Clubs Coup de pouce – Référente de parcours DRE – **Loisirs** : Gestion des prestataires de service ALSH.



Loisirs éducatifs : Formation continue des équipes de directions et des équipes d'animation périscolaires - **Vie associative** : Centre de ressources à la vie associative - Dispositif local d'accompagnement : ingénieries individuelles et collectives - **Vacances** : Séjours VVV - **Jeunesse** : Animation du dispositif Juniors associations – **Habitat jeunes** : Prestataire de services FJT – **Formation** : Prestataire de services BAFA/BAFD.



Dispositif local d'accompagnement : ingénieries individuelles et collectives.



Culture : Enfant acteur/enfant spectateur - **Éducation** : Vivre ensemble au collège



Cases de Pène

Loisirs éducatifs : Accompagnement du projet éducatif de territoire - Gestion d'accueil de loisirs extrascolaires



Villelongue de la Salanque

Loisirs éducatifs : Accompagnement du projet éducatif de territoire – Gestion d'accueil de loisirs extrascolaires



Saint-Estève

Jeunesse : Gestion de l'accueil de loisirs extrascolaires – Vacances d'été



Communauté de communes des Aspres

Jeunesse : Gestion de l'accueil périscolaire et extrascolaire (Thuir, Trouillas, Banyuls des Aspres)

REMERCIEMENTS

Elles ont accompagné la Ligue en 2020-2021

De nombreuses **communes et communautés de communes** des Pyrénées-Orientales sont en partenariat avec la Ligue de l'enseignement pour la diffusion de spectacles vivants, les animations musicales, les vacances et loisirs éducatifs, les séjours Classes de découverte, la formation des animateurs, le développement des actions sportives, l'accompagnement des Junior Associations...

Nombreuses sont les **collectivités locales et territoriales** qui soutiennent nos actions par des contributions volontaires - mise à disposition de personnels et de matériel - et par l'attribution de subventions.

Alénya, Cabestany, Canet-en-Roussillon, Céret, Elne, Perpignan, Saint-Paul-de-Fenouillet, Thuir, Toulouges, les Communautés de Communes Pyrénées Catalanes et Pyrénées Cerdagne, où la Ligue de l'enseignement des Pyrénées-Orientales élabore au plus près des publics une programmation culturelle de spectacles vivants, soutient et participe à l'animation de projets d'éducation artistique et culturelle.

Perpignan, Villelongue-de-la-Salanque, Cases-de-Pène, Saint-Estève, et la Communauté de Communes des **Aspres**, où la Ligue 66 gère et anime des accueils de loisirs et des séjours vacances.

Estagel, Perpignan, la Communauté de Communes des Aspres, pour l'accueil de l'activité futsal dans le cadre d'une convention de partenariat avec l'Ufolep 66.

Et tous les autres partenaires qui nous accompagnent sur divers projets :

Agence Nationale du Sport, AGIRC-ARRCO, ANCV, ARS, ASSURANCE RETRAITE, Banque Populaire du Sud, CAMIEG, CAP PRÉVENTION SÉNIORS, CARSAT, CDOS Pyrénées-Orientales, CNRACL, EMSAT Formation, IRCANTEC, IRFASUD, MSA, OPTIMALISE, Sécurité Sociale des Indépendants, Uniformation

RAPPORT D'ACTIVITÉ 2020-21 DE LA LIGUE DE L'ENSEIGNEMENT DES PYRÉNÉES-ORIENTALES

Contact :

Patrick Marcel

Ligue de l'enseignement des Pyrénées-Orientales

1 rue Michel Doutres

66000 Perpignan

0468081111

accueil@laligue66.org

www.laligue66.org