

ETRE LE LOUP

de Bettina Wegenast

Traduit de l'allemand par Svea Winkler-Irigoien
Ed. Ecole des loisirs - Théâtre - 2004

CREATION 2010 DE LA COMPAGNIE LES TRIGONELLES

Le ciel, un pré et des moutons
Tout est serein dans cet espace idyllique,
tout est à sa place. Quand soudain, la nouvelle tombe :



LE LOUP EST MORT !!

C'est incroyable, le loup est mort !

C'est la fête dans le pré.

Chacun se souvient de ce Grand Méchant Loup avec ses yeux rouges, ses poils hirsutes, sa gueule pleine de bave, de dents pointues et entre ses dents, les restes de ses victimes.

Pourtant, personne ne l'a jamais vraiment vu.

Mais, il était pourtant TERRIBLE !

Bien sûr, ça va de soi.

Ca va de soi.

Et maintenant ?

Sans lui, il manque quelque chose. On a toujours besoin d'un grand méchant loup. Le poste est vacant, on lui cherche un remplaçant.

Pour le mouton Kalle, c'est une chance inouïe ! Il n'est pas un de ces moutons-moutons, il veut autre chose que brouter à longueur de journée. Il veut voir du pays, passer de l'autre côté de la barrière... et puis être méchant, vraiment méchant.

Mais **Etre le Loup**, est-ce si simple ?

Son ami Locke a des doutes et malgré ses recommandations, Kalle se présente à l'agence de recrutement.

Là, le Nain lui fournit le costume de Loup.

Après quelques tests, Kalle est recruté à l'essai pour 48 heures.

Il commence par dévorer son amie Renée, la brebis moralisatrice du troupeau.

Effrayé, Locke court chercher du secours à l'agence. Il en sort armé de ciseaux, d'un nécessaire à couture et de quelques règles à suivre. Le Nain vient de l'embaucher comme chasseur....

Profitant des ronflements de cette digestion difficile, il libère Renée du ventre de Kalle et la remplace par une énorme pierre.

Kalle se réveille et assoiffé court à la rivière, se penche et tombe dans l'eau. Il est entrain de se noyer, appelle son ami à son secours.

Mais Locke n'est plus Locke, c'est un chasseur.

Et l'autre là-bas, c'est le loup.

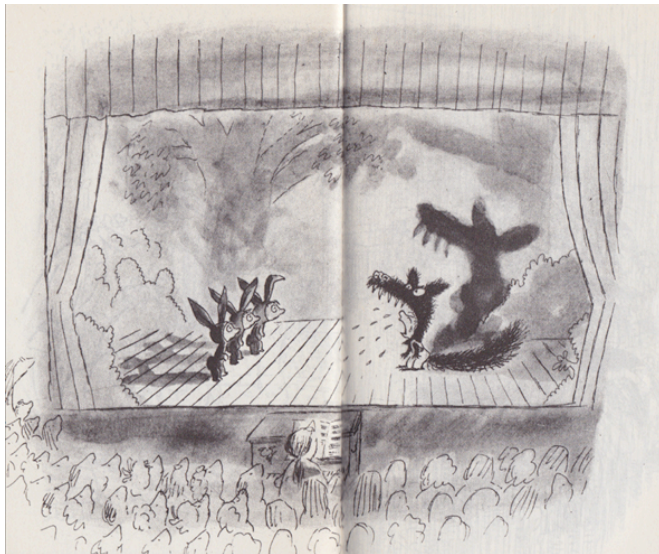
Ce qui se passe est dans l'ordre des choses.

Renée ne l'entend pas de cette oreille, elle entraîne Locke dans une mission de sauvetage.

Dans cette lutte contre la mort, les costumes s'éparpillent, la pierre est retirée et les moutons tombent hébétés sur la rive.

C'est le temps des mises au point et des bonnes intentions pour s'assurer un avenir serein... même si pour plus de sûreté, Renée cache sa cloche dans le ventre de Kalle.

On ne sait jamais, il vaut mieux l'entendre venir de loin.



J'apprécie dans **Etre le loup** cette fausse légèreté empreinte de joie innocente avec laquelle l'auteur nous dépeint par métaphore l'éternelle dualité humaine : manger ou être mangé. C'est un état d'esprit que je retrouve chez F'murr dans le Génie des Alpes, chez Sempé, dans les films de Tati, Buster Keaton... Un brin de poésie, un zeste de rêve, de la générosité joyeuse sur un fond de cruauté. Autant d'ingrédients avec lesquels je désire transporter le public entre le conte merveilleux et la réalité, entre la connaissance liée à l'inconscient collectif et l'expérience individuelle. Un jeu de saute-mouton qui ouvre le spectacle à plusieurs niveaux de lecture :

Etre le loup fonctionne comme un conte. Donc une histoire où tout est possible. On peut la recevoir telle quelle, dans un premier niveau de lecture.

Puisque le terrible grand méchant loup est mort, le poste est vacant. Un mouton décide de prendre sa place et nous sommes témoins des conséquences de cet acte pour lui et ses amis dans une succession de scènes où se mêlent l'absurde, le comique et le tragique. La fin délibérément laissée ouverte invite à la réflexion.

Humour et cruauté nous renvoient à la construction et aux personnages des contes traditionnels auxquels d'ailleurs la pièce ne cesse de faire des clins d'œil tout en s'amusant à brouiller les cartes : tout n'est pas noir ou blanc. Entraîné dans un rythme joyeux, le spectateur est plongé dans cet univers onirique, haut en couleur.

Un deuxième niveau de lecture invite le spectateur à recevoir l'histoire et les relations métaphoriques des « images » du premier niveau. Ainsi, la pièce est construite (texte, jeu et choix scénographique) pour exprimer une métaphore de la société et de l'adage « l'habit ne fait pas le moine ». Elle traite d'une part de la soif du pouvoir et d'autre part de l'identité au travers du costume. Est-ce qu'il suffit de changer de costume pour changer d'identité, comme au théâtre ou dans les jeux d'enfants ? La société est-elle organisée par et autour des personnages jouant le rôle de leur costume ? Notre quotidien ne manque pas d'exemples de dérapages suite à des cotes mal taillées, de costumes trop grands ou trop petits.

Etre le loup

est une pièce philosophique.

Symboliquement, le loup stigmatise la peur à la fois terrifiante et jouissive du pouvoir absolu et cruel. Il représente « toutes les puissances asociales, inconscientes et dévorantes, contre lesquelles on doit apprendre à se protéger et que l'on peut détruire par la force du moi. »

Il est tentant d'enfiler un costume à la mesure de ses fantasmes, de refuser de voir les incertitudes et les conséquences pour foncer tête baissée dans le plaisir d'Etre... enfin le « Loup ».

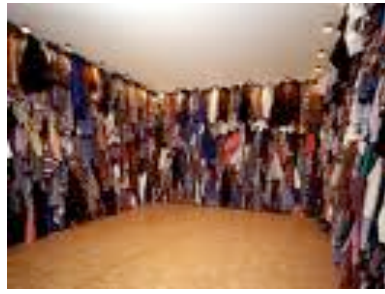
On oublie vite les sévices de nos tyrans pour tomber dans les mêmes travers.

Notre chemin de vie n'est fait que de choix et chacun de nous, petit ou grand, peut se reconnaître dans cette tentation à vouloir sortir du rang, à devenir le héros d'un jour.

Etre le loup nous renvoie à notre appétit de « croquer la vie à pleines dents », à l'ogre qui est en nous, encouragé par l'air du temps d'une société teintée de l'esprit de performance, de sexualité et de réussite à tout prix...

Il nous faut une certaine dose de courage pour connaître et admettre les limites de nos appétits. Et cette fable pleine d'humour nous renvoie à la difficulté de préserver avec éthique cet équilibre.

Bruno Bettelheim : "*Si nous n'avions pas en nous-mêmes quelque chose qui aime le grand méchant loup, il aurait moins de pouvoir sur nous.*"



LES COSTUMES

Très vite l'idée de travailler sur le thème du costume comme ligne conductrice de la scénographie s'est imposée à l'équipe. Le costume avec ses pistes symbolique, philosophique et historique est au centre de la pièce.

Recherche - Nous nous sommes donc référés aux travaux en sciences humaines, ainsi qu'à la littérature, l'art contemporain (Boltansky, Sarkis...) et à l'histoire du théâtre. A cela s'est rajoutée l'idée d'une accumulation des panoplies (des rôles) portées au cours de sa vie et les images des lieux de ces accumulations : le pressing et son système de rangement mécanisé, le vestiaire et plus particulièrement « la salle des pendus » de la mine de St Etienne, anciennement les plafonds de scène des théâtres puis les ateliers de costumiers...

D'autre part, nous avons effectué des recherches sur la symbolique des contes (Bruno Bettelheim, Marie-Louise von Franz...) et leur rôle premier de « mise en garde ».

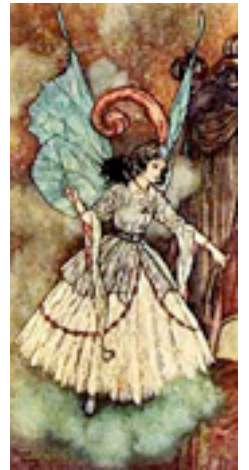
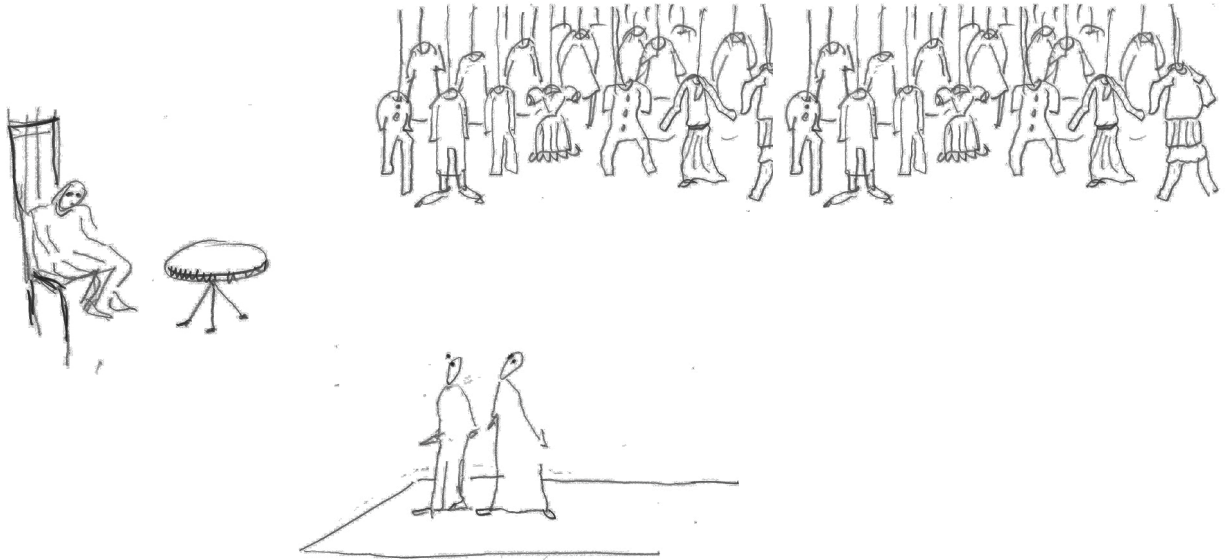
Etre le loup est un conte qui fait référence à d'autres contes, tous lieux d'initiation et inscrits dans l'inconscient collectif.

Marie-Louise von Franz : *"Les contes de fées expriment de façon extrêmement sobre et directe les processus psychiques de l'inconscient collectif. Cet inconscient collectif constitue un fond commun à l'humanité toute entière."*

Dispositif - Une accumulation de costumes faisant référence aux contes les plus populaires. Ils sont suspendus au grill au-dessus de l'espace de jeux, de façon mobile ou non.

Cette installation est étudiée pour :

- permettre une manipulation et faire entrer le costume en jeu comme personnage référent, comme élément de décors symbolique (ex : une robe rouge peut devenir un coquelicot une fois descendue au sol), comme partenaire du travail de lumière.
- réaliser un travail de création lumière : jouer sur les ombres (ex : créer la sombre et dangereuse forêt), sur les couleurs et le « merveilleux », les transparences et les trouées, les différences de niveaux (ce qui doit être vu, suggéré, présence et absence de la référence aux contes)



LE MANIPULATEUR

Dans cette pièce, le personnage du Nain est situé dans une sorte d'« agence de recrutement », le lieu où sont proposés les changements de costume et d'identité. Symboliquement, il est celui qui a le pouvoir de proposer une nouvelle vie et de menacer l'« existence morale ». C'est un pouvoir qui vient d'en haut, un peu inquiétant, parce que l'on ne peut définir exactement sur quoi il s'appuie ni qui tire vraiment les ficelles. Son poste de travail est en suspension.

Costumes (pendus): Le petit chaperon rouge, la petite sirène, l'ogre, Barbe bleue, Peau d'âne, le crapaud, le cygne, la fée, le prince, la sorcière, le bûcheron, les bottes de 7 lieues, Blanche Neige, les Trois petits cochons, Alice, la Reine, le Magicien, la Bête, le Soldat de plomb, le lutin, Cendrillon, les souliers rouges...

Accessoires (bureau du Nain) : Citrouille, baguette magique, souliers rouges, pantoufle de verre, grimoire, pomme rouge, couronne, clef, miroir, épée, quenouille, dentier de loup, chapeau, ciseaux et fil à coudre...

L'ensemble de la pièce est traité avec humour, avec des enchaînements vifs et alertes.

Les déplacements et mouvements sont précisément chorégraphiés afin de donner :

- aux moutons une impression d'uniformité avec ce petit rien qui distingue un fond de personnalité prêt à l'éveil.
- au Nain, l'imperméabilité du pouvoir
- au Loup, le charme et la cruauté

Trois comédiens sur scène

Deux comédiennes tiennent les rôles de Kalle et le Loup et de Locke et le Chasseur.

Un comédien intervient en alternance dans les rôles du Nain et de Renée.

Costumes

Les moutons sont symbolisés par des costumes identiques, non représentatifs.

La métamorphose en Loup et en Chasseur est en recherche.

Décors

L'installation des costumes de personnages de conte accrochés sur les perches sur toute la surface de la scène et pouvant être manipulé, permet de jouer sur les différents tableaux avec la création lumière. Les principaux tableaux sont : le pré, la forêt et la rivière, le jour et la nuit.

Le bureau du Nain reste en place sur scène, il est rendu présent ou non par la lumière.

Lumières

Les jeux de lumières constituent un élément essentiel du décor et se placent comme véritables partenaires des comédiens. Un travail mettant en valeur les volumes, les aplats, les ombres, les mouvances... et donnant des impressions sensibles des lieux et de l'état où se trouvent les personnages. Tout en subtilité, la lumière induit les bascules entre le monde onirique et l'origine de sa fabrication.

Son

Une création sonore est conçue sur la base d'un travail acousmatique : métissage de références aux contes, d'impressions auditives, de bruitages... Ce travail vient se placer en complicité, confrontation ou complémentarité.

Durée : 60 à 70 mn

Public : Tout public partir de 6 ans

Jauge : 200 pers

Espace scénique : 8 x 10 m

MARS – AOUT 2009

Réflexion approfondie sur le texte / Ebauche de scénographie et des thématiques
Choix des comédiens

AUTOMNE 2009

Première résidence à Toulouges du 14 au 18 septembre / Rencontre autour du
texte : partage des réflexions, envies et délires sans retenue / Travail en va et vient
entre la table et le plateau / Essais de scénographie

HIVER 2010

Deuxième résidence à Toulouges du 15 au 26 février
Continuité du travail de recherche approfondie sur la pièce et les pistes
thématiques qu'elle développe : place de la lumière et du son
Travaux texte/plateau et réécriture. Essais et construction scénographiques

PRINTEMPS 2010

Troisième période de résidence à Toulouges du 12 au 23 avril
Fin construction des éléments scénographiques et costumes
Travail de plateau et tissage du jeu des comédiens, des recherches en son,
lumières, rythmes et points d'orgues...

AUTOMNE 2010

Quatrième période de résidence à Toulouges du 2 au 25 août
Finalisation du travail de recherche et répétitions
Du 22 novembre au 4 décembre au Théâtre la Grande Ourse, Scène
conventionnée pour les jeunes publics, à Villeneuve lès Maguelone

DATE DE CREATION : LE 3 DECEMBRE 2010

Coproducteurs / résidences / préachats

La Grande Ourse à Villeneuve lès Maguelone (34)
Théâtre municipal de Perpignan (66)
Centre culturel El Mil.lenari à Toulouges (66)
Théâtre Jean Piat de Canet en Roussillon (66)
F.O.L. 66 / F.O.L. 48 / Chemin de Traverse LR
Le Périscope de Nîmes (30)
Salle Marcel Oms à Alenya (66)

En cours

Cté de communes Pays de Sommières (30)
Centre culturel de Ramonville (31)

Sollicités

Centre culturel de Lignan sur Orb (34)
Théâtre Jacques Cœur de Lattes (34)
Scènes croisées de Lozère
Maison du Théâtre pour enfants à Avignon (84)
Le Sémaphore à Port de Bouc (13)
Ere de Jeu (75)
Espace Bonnefoy à Toulouse (31)
Le Grand Bleu à Lille (59)
Entre autres .../



Contact :

Sonia Trouban

Centre culturel El Mil.lenari,
Hôtel de Ville, BP 6, 66350 Toulouges
Tél : 04 68 35 64 50 // 06 64 43 40 31

e-mail : trigonelles@free.fr // <http://trigonelles.free.fr>

La Compagnie Les Trigonelles est soutenue par la Drac Languedoc-Roussillon, le Conseil Régional Languedoc-Roussillon, le Conseil général des Pyrénées Orientales, la Ville de Toulouges et Réseau en scène Languedoc-Roussillon
Dossier du 4 juin 2010



Mise en Scène :

Guilaine Philispart

Comédiens : Sarah Cousy

Sylvie Polonio

Sébastien Fenner

Création sonore :

Fabien Portes

Lumières :

Jessy Ducatillon

Costumier :

Marie-Pierre Callies

Production :

Sonia Trouban



La Compagnie Les Trigonelles* est dirigée par Guilaine Philispart, metteuse en scène au parcours professionnel métissé de théâtre, arts plastiques et sonores, danse et sciences humaines. Tout naturellement, l'équipe de création s'est constituée autour de ces axes artistiques réunissant des comédiens, danseurs, philosophes, plasticiens, vidéastes, acousmaticiens... Ces expériences et ces esprits chercheurs sont la marque de fabrique des spectacles de la Compagnie et leur donnent ce qui rend l'art vivant : richesse, profondeur et humour. Avec ce grain de bienveillance qui sied si bien à l'humain, la Compagnie aime à montrer l'essentiel dans un style épuré jouant avec l'intime et le poétique universel.

Cette année, la Compagnie Les Trigonelles s'engage principalement dans une nouvelle pièce jeune public *Etre le loup* de Bettina Wegenast.

Elle poursuit en parallèle la diffusion de son répertoire de pièces et de petites formes adaptées d'album jeunesse.

D'autre part elle met en place un chantier de théâtre documentaire pour créer un dispositif informatif nous renvoyant avec humour à notre difficile travail d'humanité et traitant de surcroît de cette vigilance qu'il faut pour garder le goût du vivre ensemble.

La Compagnie alterne temps forts de créations, chantiers de recherches et tournées. Elle assure également un important travail de sensibilisation au théâtre.

Elle est implantée à Toulouges, dans les Pyrénées-Orientales et étend ses activités dans le grand sud et en France.

* *Trigonella* (ou fenugrec) Sur le pourtour méditerranéen. Plante de la famille du trèfle sous forme de buissons aux fleurs jaunes. Les graines contenues dans des gousses noires donnent une épice au goût de céleri. Ses graines sont également utilisées depuis l'antiquité pour stimuler le goût de vivre et l'appétit.

CREATIONS

- 2001 **A**ttention à la marche Adultes
Médiation théâtrale au Prieuré de Marcevol.
- 2004 **S**acré Silence de Philippe Dorin Jeune public
Scène Nationale de Narbonne (11), C.C. de Bonnefoy (31), Ramonville (31), Frontignan (34), Lignan sur Orb (34), Toulouges (66), Ferrals (11), Tournée ODDC (24), F.O.L. 66 et 11, Théâtres de Castelnaudary (11), Pennautier (11), Perpignan (66), Canet (66), Quillan (11)...
- B**ain calme à très agité d'après l'album de Jean Gourounas Jeune public
Tiot loupriot Nord Pas de Calais (62), Les Horiziodes de Calces (66), Les Incorruptibles de Perpignan, Médiathèques et écoles des Pyrénées orientales, Aude, Hérault...
- 2005 **L**'incessant de Charles Juliet Adultes
Festival Aujourd'hui musique / Campler Perpignan, Ville de Perpignan et de Prades, Centre d'art contemporain Le LAC à Sigean (11), Théâtre La Fabrica d'Ille sur Têt...
- 2006 **C**inq, Six bonheurs d'après l'album de Mathis Jeune public
C.C. de Cabestany, Salon du Livre de St Louis (68), Festival Les Incorruptibles de Perpignan et Carcassonne, Médiathèques et écoles des Pyrénées orientales et Aude...
- 2007 **J**ocelyne, vache à lait d'après l'album de R. Marnier et G. Dorémus Jeune public
Scènes d'enfance Scène nationale Narbonne, Art Pantin à Vergèze (30), Festival d'Avignon, Voix de femmes à Maury (66), C.C. de Vauvert (30), Frontignan, Toulouges, Lignan sur Orb, Tournée F.O.L. 66, Les Incorruptibles Perpignan et Carcassonne, Médiathèques de la région...
- A** quelle heure suis-je devenue, écriture scénique Adultes
Présentation de chantier La Chartreuse de Villeneuve lez Avignon
- 2008 **L**e Monde Englouti d'après l'album de David Wiesner Jeune public
C.C. de Leucate (11), Gruissan (11), Tournée F.O.L. 66, Les Incorruptibles de Perpignan et Carcassonne, Médiathèques des Pyrénées orientales...
- 2009 **S**trongboy, le tee-shirt de pouvoir d'après l'album de Ilya Green Jeune public
Lettres d'Automne à Montauban (82), Les Incorruptibles de Perpignan et Carcassonne, Médiathèques des Pyrénées orientales...

CHANTIERS DE RECHERCHE

- 2001 Résidence médiation théâtrale sur le parcours historique du Prieuré de Marcevol : « *attention à la marche* ».
- 2004 Médiation théâtrale avec des lycéens sur le secret des portes dans l'établissement : « *Derrière les portes* ».
- 2007 Résidence de recherche sur le thème de la poétique de l'érotisme à la Chartreuse de Villeneuve lez Avignon (6 semaines) donnant lieu à la présentation du chantier intitulé : « *A quelle heure suis-je devenue* ».
- 2009 Résidence de recherche au centre culturel de Toulouges autour du théâtre documentaire : « *Parlons nous dans les bois 2* ».

BETTINA WEGENAST**AUTEURE**

est née en Suisse alémanique en 1963. D'abord journaliste, puis libraire, elle se consacre désormais à la littérature pour la jeunesse. Passionnée par l'univers des contes et des fables pour lequel elle possède un œil d'entomologiste, elle s'amuse à le retrousser, le contourner, le prendre à contre courant avec une malice débridée pour en extraire un suc nouveau.

Son écriture est très construite et son propos audacieux se double de l'art de provoquer la surprise en plongeant les personnages familiers des contes dans des situations où l'on ne les attend pas.

Sous le masque de la fantaisie, Bettina Wegenast aborde des questions diablement philosophiques.

Dans Être le loup elle pose la question toute shakespearienne "être ou ne pas être le loup" avec tout ce qu'implique la nuance entre jouer et être, ou plutôt comment a-t-on besoin de jouer plusieurs rôles pour comprendre quelle est notre place dans le monde et en mesurer les frontières.

Bettina Wegenast est éditée en France à L'École des loisirs, qui a publié deux de ses pièces (Être le loup et Erwin et Grenouille). "Être le loup" est sa première pièce de théâtre et elle a déjà rencontré un grand succès (notamment le "Prix de la Caisse d'épargne de Munich") et a été adaptée en pièce radiophonique pour la SWR2 en Suisse.

GUILAINE PHILISPART**METTEUSE EN SCÈNE**

Née en 1963, son parcours universitaire et professionnel, fait de rencontres et d'explorations artistiques, lui fait arpenter l'hexagone dans les domaines des arts contemporains, de la radio et du son, de l'écriture et bien sûr du théâtre en tant que metteuse en scène et comédienne.

Elle met cette richesse au service de sa Compagnie de théâtre "Les Trigonelles" qu'elle crée en 2001 dans un esprit de curiosité et d'innovation, avec une volonté affichée de recherche visant tous les domaines de la création contemporaine. Elle crée ainsi 9 spectacles qui témoignent de cette énergie.

Elle travaille aussi à la transmission de sa passion en développant une activité pédagogique et des ateliers de recherche.

SARAH COUSY**COMÉDIENNE**

Après une maîtrise de biologie cellulaire à Toulouse où elle préside l'association théâtrale de l'université Paul Sabatier, elle intègre pour deux ans la formation professionnelle de l'acteur de la Compagnie L'œil du silence dirigée par Anne Sicot. Dès 2003, elle rejoint sur Toulouse la Compagnie Arthéâtre et son groupe de recherche sur le théâtre contemporain. Elle participe depuis à tous les projets du groupe (performance improvisation libre, création théâtrale et intervention pédagogique) sous la direction artistique de Bernard Guittet.

Depuis 2005 elle travaille aussi sur le théâtre jeune public avec d'autres Compagnies, notamment Les Trigonelles à Perpignan.

SYLVIE POLONIO

COMEDIENNE

Formée au théâtre à l'université de Provence (D.e.u.s.t puis maîtrise) ainsi qu'au Québec où elle a suivi une formation interdisciplinaire en arts, elle a poursuivi des études théoriques à Paris sur la question du temps au théâtre (DEA). Parallèlement, elle a travaillé en tant que comédienne avec plusieurs compagnies de théâtre contemporain sur des auteurs tels que Pessoa, Luca, Kane, Büchner..., notamment à Marseille avec le théâtre des Bancs Publics et le collectif Ah, vous dirais-je, les Cie L'eau du bain et Cie Les têtes heureuses au Québec, la Cie Le Pausilippe à Paris, la Cie de théâtre jeune public Les Voyageurs Immobiliers en Midi Pyrénées ...

SEBASTIEN FENNER

COMEDIEN

Il travaille les arts plastiques depuis plusieurs années : installations cinétiques (art en mouvement) , mises en situations, scénographie, installations sonores... notamment pour les Beaux-arts de Toulouse, Metz, Perpignan, la biennale d'art de Montbéliard, les centres d'art de Barcelone, Roubaix, Marseille, Reims....

Ces rencontres le porte à travailler sur des arts croisés avec des metteurs en scène, des chorégraphes et vidéastes lui permettant d'acquérir une expérience en danse, théâtre en tant que comédien et scénographe, et en création sonore (Cie Merci mon chou, Cie Soledad Zarka, Cie Véronique Barrier, Collectif La foire aux ferrailleurs et la Cie Les Trigonelles).

FABIEN PORTES

ACOUSMATICIEN

Etudiant des Beaux-Arts de Saint-Etienne il obtient son DNAP à Thessalonique en Grèce, alors capitale culturelle européenne. Il termine ses études aux Beaux-Arts à Perpignan et intègre dans le même temps la classe acousmatique de Denis Dufour au conservatoire dont il obtient en 2002 la médaille d'or. Ses musiques sont des témoignages, transpositions de périple en voyages sonores, intégrant dans ses installations le système de projection acousmatique.

Il participe au concept des vidéos-acousma avec S.Magne, N.Raboisson, et G.Contré. Ses musiques ont été diffusées en France, en Italie, aux Etats-Unis et au Japon.

JESSY DUCATILLON

CREATION LUMIERES

Après les Beaux Arts de Perpignan, expérimente les installations plastiques faisant entrer les lumières comme dispositifs et se forme aux techniques du spectacle vivant. Il a créé les lumières de plus de 35 spectacles depuis 1995, notamment pour La Llevantina, la Cie Siloë.